

дом ▶ квартал ▶ город/house ▶ block ▶ city

Ostozhenka architectural bureau
architects
A. Skokan (team leader), R. Baishev, D. Gusev,
K. Gladky, A. Gnezdilov, M. Elizarova,
M. Matveenko, P. Zhuravlev, M. Kudryashov,
N. Medvedeva, E. Alekseenko, V. Domnenko,
V. Sergeeva, S. Pomelov, with E. Geychenko-
Belousova
client
TEKTA

site area
3,1 ha
footprint area
25 000 sq. m
total area
183 000 sq. m
number of flats
1368

Архитектурное бюро
«Остоженка»
архитекторы
А. Скокан (рук.), Р. Баишев, Д. Гусев,
К. Гладкий, А. Гнездилов, М. Елиза-
рова, М. Матвеев, П. Журавлев,
М. Кудряшов, Н. Медведева, Е. Алек-
сеенко, В. Домненко, В. Сергеева,
С. Помелов, при участии Е. Гейченко-
Белусовой
заказчик
ООО «ТЕКТА»

площадь участка
3,1 га
площадь застройки
25 тыс. кв. м
общая площадь
183 тыс. кв. м
кол-во квартир
1368

2009–2013

‘Da Vinci’ residential complex in Odintsovsky District, Moscow Region

Жилой комплекс «Да Винчи» в Одинцовском районе Московской области

Жилой комплекс «Да Винчи» располагается на небольшом удалении от МКАД, на въезде в город Одинцово. Как пояснил в разговоре со мной представитель архитектурного бюро «Остоженка», «расположение комплекса послужило стимулом для поиска запоминающегося архитектурного решения, выразительного и характерного жеста, отражающего идентичность места». Решение действительно запоминающееся и при этом созвучное контексту – при взгляде на этот объект возникает ощущение, что он был здесь всегда. В то же время в облике дома угадывается нечто удивительно знакомое: опоясывающая первые этажи здания лента из красного стекла, которая «затекает» в глубину квартала

на углу Можайского шоссе и улицы Говорова, подозрительно напоминает знаменитый жилой дом Mirador в Мадриде, построенный по проекту голландского бюро MVRDV. Хотя это, скорее всего, совпадение. Заказчик, как водится, потребовал от архитекторов максимального выхода площадей. В итоге из сравнительно небольшого (3,1 га) участка бюро «Остоженка» выжало без малого 183 тыс. кв. м и при этом умудрилось оформить эти площади так, что здание не производит впечатление монотонно-утилитарной глубины.

Четыре жилых блока переменной этажности (8–25 этажей) подняли на двухэтажный стилобат, в котором разместились парковка, а также медицинский

The Da Vinci residential complex is situated at a small distance from the Moscow Ring Road (MKAD), at the entrance to the town of Odintsovo. Architects from Ostozhenka explain that “the complex’s location served as the starting point for a quest for a memorable architectural idea, an expressive and distinctive gesture which would reflect the identity of the place.” The idea they have come up with is indeed memorable and at the same time tailored to its context. When you look at the complex, you get the feeling that it has always stood here. At the same time, there is something surprisingly familiar in this building: the band of red glass which girdles the ground floors of the building is suspiciously like MVRDV’s famous Mirador house in Madrid (the resemblance is probably, however, just a coincidence).

As usual, the client required the maximum floor space – and Ostozhenka complied by squeezing out of a relatively small (3.1-hectare) trapezoidal site almost 183,00 sq.m., while

110

managing to avoid having the building look like a utilitarian slab. This, of course, is quite an achievement.

The four residential blocks of different heights (8–25 storeys) stand on a two-storey stylobate containing a car park, a medical centre, restaurants, shops, and other infrastructure. Entrance to the car park is from the adjoining streets. Traffic in the courtyard is limited; here a proper park with winding paths, children’s play areas, and recreation areas will be created.

The apartments range from one- to four-room. The developer’s website allows prospective buyers choosing an apartment to specify features such as windows overlooking the yard, possession of a loggia, number of apartments on each floor, and level of illumination in the rooms.

Arina Levitskaya
Photo Andrey Yagubsky

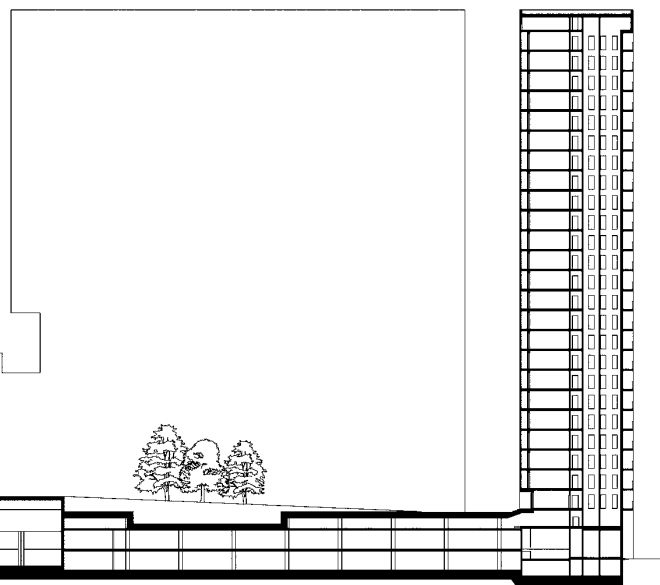
V Section through residential buildings and courtyard
Разрез по жилым корпусам и внутреннему двору. Корпуса подняты на двухэтажный стилобат, в котором разместились парковка, а также медицинский центр, рестораны, магазины и прочая инфраструктура

> Top to bottom: views of the residential complex from Vokzalnaya Street and from Mozhayskoye Shosse
Сверху вниз: виды жилого комплекса с Вокзальной улицы и Можайского шоссе. Архитектура бюро «Остоженка» перекликается с проектом жилого здания Mirador в Мадриде авторства MVRDV

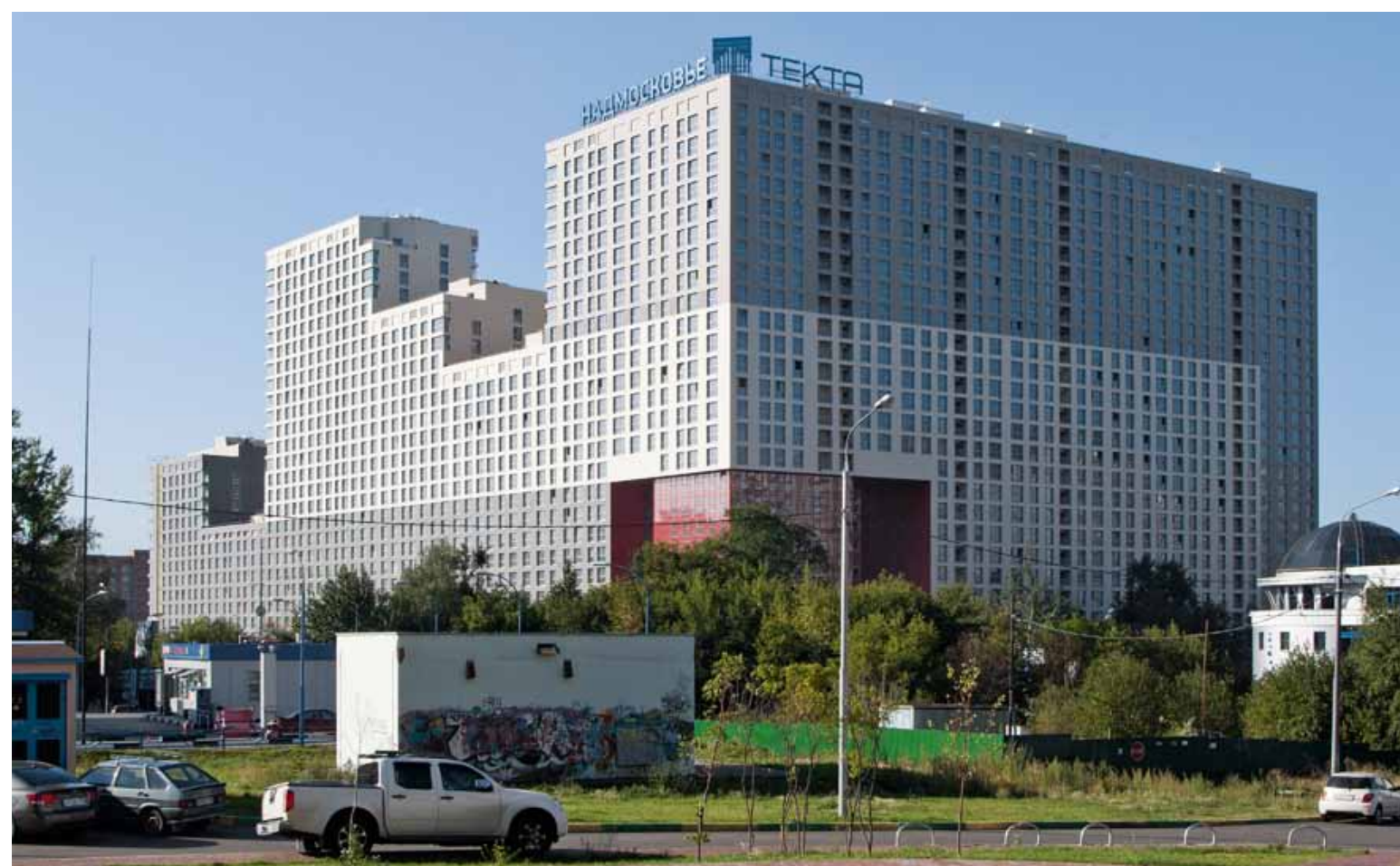
центр, рестораны, магазины и прочая инфраструктура. Въезд на автостоянку осуществляется с прилегающих улиц. Внутри двора движение автомобилей ограничено: здесь, в окружении мощных стен, будет разбит настоящий парк с извилистыми прогулочными дорожками, детскими площадками и зонами отдыха.

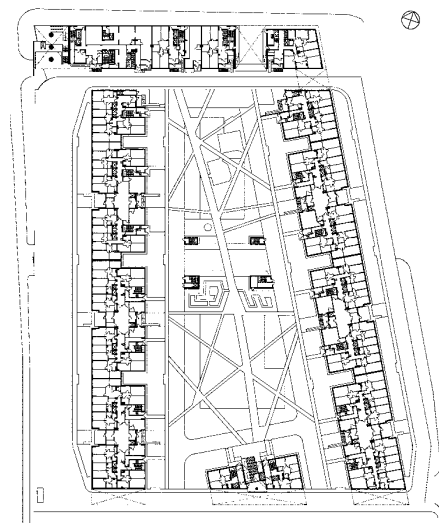
Квартиры варьируются от однокомнатных до четырехкомнатных. На сайте застройщика можно отметить желаемые характеристики при выборе квартиры, будь то окна во двор, наличие лоджии, количество квартир на этаже или степень освещенности помещений.

Арина Левицкая
Фото Андрей Ягубский



111

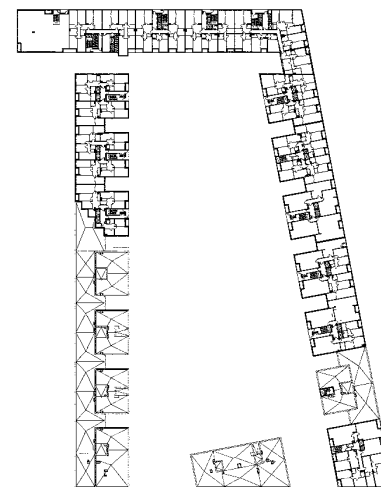




< **Worm's-eye view of the corner section of the complex**
Вид уходящей вверх угловой секции жилого комплекса. Несмотря на высокую плотность застройки архитектура «Да Винчи» не смотрится монструозно

Λ **Ground floor plan**
План 1-го этажа. Над автомобильным паркингом предполагается разбить мини-парк с детскими площадками и зонами отдыха

V **Stylobate plan**
План верхнего уровня стилобата



Λ **9-13 floor plan**

План 9-13-го этажей

V **4-7 floor plan**

План 4-7-го этажей. Заглубления в дворовых фасадах призваны обеспечивать дополнительную инсоляцию – этот прием в чем-то схож с тем, который та же «Остоженка» применила в проекте для Балашихи (см. стр. 114-121)

> **Views of the complex from west and from south**
Виды комплекса с запада и юга. Заказчик требовал максимального выхода площадей. В итоге из сравнительно небольшого участка бюро «Остоженка» вышло без малого 183 тыс. кв. м без ущерба для архитектуры

