

Александр Скокан, Роман Кучуков, Юрий Плохов

Архив «Волхонка»:

концепция

ревитализации

Разработчики исследования: архитектурное бюро «Остоженка»
Руководитель проекта: Александр Скокан
Консультант: философ Петр Сафронов

Несмотря на древнюю историю, центральное расположение и непосредственную близость к Московскому Кремлю, значение района Волхонки для города на сегодняшний день остается недооцененным. Процесс ревитализации — качественного эволюционного обновления городской среды как единого целого, включая материальное преобразование среды и ее культурное насыщение, — начинается с систематического исследования и проектирования территории. На общегородском уровне Волхонка вполне может стать моделью для ревитализации других районов центра города, обладающих сходной спецификой.

В основу проводившегося проектно-ориентированного исследования была заложена система подходов, связанных со спецификой исторического центра города, призванная выявить проблемы, задачи развития территории и найти средства их решения.

Архив как концепция

Обращаясь к исследованию исторической местности, которая берет свое начало со времен основания Москвы, исследователи решили опираться на исторический подход, который неразрывно связан с концепцией архива.

Архив — от лат. *archivum* («присутственное место») — учреждение или какая-то его часть, где хранятся документы, систематизируются письменные памятники прошлого, а также совокупность документов, образовавшихся в результате деятельности учреждений и отдельных лиц.

Архив в контексте исследования — банк памяти, свидетельств материальных преобразований места, осуществленных и неосуществленных проектов, интеллектуальный аппарат, который раскрывает креативный потенциал истории и может помочь в создании чего-то нового. Единицы архива — общности, содержащие как материальные характеристики среды — здание, двор, улица, — так и эмоциональные, смысловые — дух места, стиль эпохи, архитектура и архитектурные фантазии, мифы и городские легенды. Архив — это не только то, что случилось в этом месте, но и то, что могло бы быть, но почему-то не состоялось.

Обращаясь к работе с исторической местностью, особенно такого города, как Москва, приходится иметь дело с напластованиями множества фактов, слов, историй. За этим множеством сложно разглядеть проблему, объективно возникающий в ходе познания вопрос или комплекс вопросов, решение которых представляет существенный практический или теоретический интерес. Иными словами, есть осознание того, что сложившаяся ситуация требует прояснения или решения, но сформулировать это оказывается весьма затруднительно. Именно для этой цели и предназначено исследование — выявление и формулировка проблемы, постановка правильных вопросов, а также поиск вероятных ответов. Исследование не предлагает готового решения, но оно дает возможность восстановить понимание, пролить свет на существующее положение вещей, ситуацию, известные факты.

Реальность настолько глубока, неоднозначна, зачастую противоречива, что оперировать ею непосредственно не представляется возможным. Проблема оказывается имплицитной, скрыта внутри эмпирической реальности. Поэтому для того, чтобы иметь возможность понимать, рассуждать о действительности (не отвлекаясь на случайности), чтобы иметь основания строить гипотезы о возможном будущем, необходимы методологические подходы, которые позволят задать направление и структурировать новое знание об объекте.

В силу междисциплинарного характера настоящего исследования методологическим подходом, объединяющим соответствующие направления проекта, была выбрана матрица оппозиций: «объективный город — субъективный город» — аналитическая оппозиция; «модели (архетипы) — локус (место)» — проектная оппозиция. В сопоставлении, соотношении категорий вырабатывается способ анализа и проектной работы с местностью, выявляется проблематика места.

См. вкладку *илл. 1* ▶

1) ОБЪЕКТИВНЫЙ ГОРОД

Город, основанный на порядке, рациональном расчете, экономических отношениях, мере. Земля и все постройки на ней — материальный ресурс, имеющий свою цену и принадлежащий своему владельцу. То же самое относится и к общественным пространствам. При этом контроль и безопасность, необходимые для поддержания порядка и экономических интересов, направлены на получение выгоды.

2) СУБЪЕКТИВНЫЙ ГОРОД

Город, основанный на восприятии индивидом, иррегулярный, случайный, эмоциональный — пространство для действий, опыта, переживания. Характеризуется точкой зрения субъекта — человека в городе. Городская среда проявляется во множественности точек зрения и действий субъектов, т. е. имеется множество городов-образов.

3) МОДЕЛИ И АРХЕТИПЫ (ПАТТЕРНЫ)

Множество, содержащее все архетипические модели, закономерности, выявленные профессионалами архитектуры и градостроительства за всю историю и применяемые в проектировании и строительстве при создании среды обитания человека.

Модели, архетипы и закономерности их применения представляют собой знание, составляющее часть архитектурной дисциплины. Обобщил модели и закономерности архитектуры и строительства Кристофер Александр в своей работе «*Pattern Language*», вышедшей еще в 1977 году. Принципы построения и развития городской среды на основе моделей (шаблонов) нашли свое отражение в работах «средового» направления архитекторов и градостроителей, в частности Яна Гейла (*Liveble City*), принимавшего участие в исследовании и разработке стратегий позитивного развития общественных территорий района Волхонки.

4) LOCUS — МЕСТО

Специфика определенного места, дух места (*genius loci*). Уникальное сочетание характеристик местности, таких как ландшафт, климат, архитектурная среда, исторические, культурные артефакты, которые могут быть зафиксированы, описаны.

Таким образом, при анализе многоаспектных характеристик местности происходит сопоставление объективного и субъективного города (аналитическая оппозиция): сравниваются исторические документы, планы домовладений, кадастр, а также различные архивные материалы (объективный город) с современной действительностью, которая дана нам в опыте и эмоциональных впечатлениях (субъективный город). Задача осложняется тем, что сама структура городской ткани центра Москвы не лежит на поверхности, она многослойна и требует анализа, поскольку обусловлена закономерностями высокого порядка, такими как эволюционный процесс развития города, парцелляцией домовладений, усадеб, запутанной формой собственности и другими. Проектная оппозиция «модели (архетипы) — локус (место)» задает поиск и направление

проектирования. Здесь составляются универсальные проектные модели — паттерны со специфической, характерной для данного места архитектурной средой, ее характерными элементами и духом.

Результатом работы с аппаратом матрицы оппозиций, операций сравнения, сопоставления становится накопление, структурирование и обработка массива данных, который и составляет суть архива «Волхонка».

В рамках выбранной методики для непосредственного наблюдения и сбора первичных данных на территории района Волхонки было выполнено полевое исследование (объективная точка зрения), включающее документирование, регистрацию фактов, запись маршрутов с помощью систем геолокации. На этапе документирования происходило обращение не только к материальной ткани города, но и к эмоциям, впечатлениям, переживаемым при непосредственном контакте с местом, — субъективное созерцание, отбор и наблюдение за характерными элементами городской среды Волхонки. Материалами полевых исследований стали данные в виде фотографий, маршрутов, схем, в то время как зафиксированные субъективные впечатления формировали дух и эмоциональный фон развития проекта.

Важной методологической особенностью данной работы является проектное моделирование или проектный метод, который рассматривает проектирование как инструмент анализа действительности. Проект — средство поиска правильных вопросов, заострения внимания, эксперимент — т. е. модель реальности, с помощью которой возможно выявить проблематику места и дать соответствующий ответ на языке проектной деятельности. С другой стороны, проект — продукт творческой мысли, произведение, обладающее своей художественной формой. Поэтому форма проекта находится в диалектической связи с поставленной проблемой. См. фрагмента Проекта на стр. 116 ▶

Невидимая Волхонка

Есть Волхонка, известная такими своими объектами, такими как храм Христа Спасителя, музей им. Пушкина, музей Н. Рериха, галереи Шилова и Глазунова. Но есть и другая — невидимая Волхонка, менее известная, вернее, то, что расположено внутри окружающих ее кварталов: там мы увидим иной город, который обычно ускользает, теряется в повседневности, но составляет сущность бытия места. В этом смысле каждый след, фрагмент, деталь рассматривается исследователями как единица архива Волхонки. Внутренняя логика архива заставляет не делать различий между широко известными памятниками и малоизвестными объектами — за каждым из них стоит своя история, своя ценность.

Архив Волхонки позволяет увидеть ее как целое; воспринимать не отдельные объекты и памятники, а общности — совокупности материальной среды, эмоциональных впечатлений, культурно-исторического контекста.

При внимательном рассмотрении, кроме огромного количества памятников истории и культуры, расположенных на территории Волхонки, удалось выявить несколько внешне малопримечательных объектов, которые тем не менее представляют собой интерес с точки зрения культурной и архитектурной ценности и могут стать новыми объектами туристических маршрутов. Ниже в качестве примера представлены некоторые из них.

КОПИЯ МАНЧЕСТЕРСКОГО ДОМА ФРИДРИХА ЭНГЕЛЬСА

В начале XX в. на углу владения бывшей усадьбы Долгоруковых, позднее — Института Маркса и Энгельса, по проекту архитектора С. Н. Грузенберга был

возведен необычный дом — копия дома, в котором жил в Манчестере Ф. Энгельс. Примечательно, что на самом деле этот дом не похож ни на один из тех, где реально жил Энгельс в Манчестере. По сути дом — воображаемый, имажинативный объект, т.е. здание мысленно изъято из одного контекста (Манчестер — промышленный город XIX в.) и установлено в совершенно другом. Не потому ли неподалеку от этого места находится памятник Энгельсу? **См. вкладку илл. 2** ▶

КНИГОХРАНИЛИЩЕ

БИБЛИОТЕКИ ЕСТЕСТВЕННЫХ НАУК РАН

Книгохранилище расположено по адресу: Малый Знаменский пер., д. 11/11, стр. 2. Здание представляет собой небольшой двухэтажный дом с необычной для исторической Москвы, но характерной для архивов и книгохранилищ архитектурой. Оно датируется 1956 годом, но, судя по характеру столярных заполнений узких вертикальных окон, ритмически расчленяющих фасад со стороны переулка, может быть отнесено к более раннему периоду, что требует дополнительных исследований. **См. вкладку илл. 3** ▶

В таком большом и сложном историческом городе, как Москва, всегда живут, как бы «не замечая друг друга», множество разных городов. Эти города похожи на текст, который можно читать с любой страницы, слева направо и наоборот, и находить там «свой город» внутри города. Есть Москва Булгакова или Петербург Гоголя, Достоевского, Белого, Москва А. Лентулова или гравера И. Павлова. Реальность и убедительность того или иного города зависит от рассказчика, художника. Есть города разных архитектурных проектов — даже если по каким-то причинам они не были реализованы, как, например, Дворец Советов Б. Иофана или Наркомтяжпром И. Леонидова. Эти несостоявшиеся чудеса света продолжают незримо присутствовать если не в реальном, то в ментальном пространстве и влиять на нашу действительность.

Так, «Дворцом Советов», даже после того как в начале 1950-х прекратилось его строительство, еще долго называлась станция метро, нынешняя «Кропоткинская». Да и сама станция с дворцовым характером ее пространства и стилистикой art deco — не что иное, как подземный вестибюль этого дворца, одно из немногих сохранившихся свидетельств этого беспримерного и безумного строительства, которое должно было изменить облик всего города. **См. вкладку илл. 4** ▶

И еще два созвучных по стилистике и времени объекта присутствуют в рассматриваемом пространстве. Это бензоколонка на Волхонке напротив храма Христа Спасителя и павильон над выходом из метро в конце Гоголевского бульвара.

Следует подчеркнуть, что сам по себе архив Волхонки является достопримечательностью, ценностью места и должен быть раскрыт, представлен горожанам, туристам. Это едва ли не лучшее средство для поднятия престижа места, а способы преподнесения исторической, архивной информации могут быть самые разные — информационные тумбы, витрины, мемориальные знаки или доски, наконец, специальные информационные павильоны — мини-музеи места, в котором они расположены.

Важную роль также может сыграть восстановление таких элементов исторического города, как утраченные красные линии застройки. На Волхонке подобное нарушение встречается на отрезке между Большим и Малым Знаменскими переулками, где во время строительства первой линии московского метро были снесены несколько зданий, в результате чего улица в этом месте потеряла форму, контур. Если уместно сравнение улицы с рекой, то можно сказать, что один из берегов оказался размытым (второй, впрочем,

тоже выглядит не намного лучше). Утешает только то, что это все-таки малая беда для исторической среды по сравнению с тем, что могло бы случиться, если бы был реализован проект Дворца Советов, вокруг которого пролегли бы проспекты с новой застройкой соответствующего масштаба.

Поэтому важно выявить и показать эту старую линию застройки. Поскольку восстановление исторических зданий крайне проблематично из-за различных коммуникаций (под данным участком находится станция метро мелкого заложения), то эту задачу можно решить, обозначив исторические слои другими, более эфемерными средствами, например, различными элементами благоустройства, мощения и т.д.

Главная ценность историко-проектного архива — то, что он дает нам достаточный набор сюжетов и тем для новых архитектурных предложений.

Так, например, проектируемый павильон — навес над новым выходом из метро над площадкой между Остоженкой и Пречистенкой — повторяет своими очертаниями конфигурацию стоявшего на этом месте исторического здания, уцелевшего при строительстве метро в 1930-е годы, но снесенного в 1960-е при благоустройстве города в связи с приездом в Москву очередного высокого гостя.

Архив проектов

Сущностная часть Архива «Волхонка» — это архив проектов, накопленный массив документов, содержащий реализованные и неосуществленные проекты преобразования данной местности. Архив проектов Волхонки рассматривается в данном случае как архив материальных преобразований Москвы в XX в.

На Волхонке, как мало где еще, возникали проекты, определившие целые исторические эпохи, отразившие идеологию, архитектуру вплоть до начала XXI вв. В этой связи можно говорить о том, что Волхонка содержит в своем историческом развитии предпосылки к формированию городской среды Москвы будущего. Архив позволяет проанализировать трансформацию городской среды в развитии. Выполняя всевозможные операции с архивными материалами — наложение, сопоставление, объединение и т.п., — возможно пролить свет на скрытую закономерность формирования городской ткани, выявить принципы, инварианты, зафиксированные во времени.

Говоря о самих проектах, можно утверждать, что многие из них выполняли идеологическую, программную роль. Так, известный конкурс на проект Дворца Советов (1931 г.) утвердил эпоху сталинского неоклассицизма как единственно верного направления советской архитектуры. Позднее на фундаменте Дворца возник бассейн «Москва» и в конце 90-х годов XX в. стараниями мэра Москвы Лужкова был воссоздан храм Христа Спасителя — своего рода наследники Дворца Советов.

Другим характерным примером служит конкурс 1970 года на проект Центрального музея Ленина к столетию вождя пролетарской революции, который планировалось построить между улицами Волхонка и Знаменка. Следуя стилистике того времени, все конкурсные проекты предполагали снос нескольких исторических кварталов Волхонки, на месте которых появилась бы пластина музея. К счастью, ни один из этих проектов не был осуществлен, но некоторым конкурсантам удалось сделать это в других городах. Так, архитектор Б.С. Мезенцев реализовал мемориал Ленина в Ульяновске и музей Ленина в Куйбышеве, а по проекту Л.Н. Павлова был построен

музей-заповедник «Горки Ленинские», где в уменьшенном виде воспроизведены фрагменты, появившиеся первоначально в проекте на Волхонке.

См. вкладку илл. 5 ▶

Проект

Специфика городской территории определяется не только самими зданиями, но и тем, как эти здания расположены по отношению друг к другу. Пространство между зданиями, в котором и течет городская жизнь (*Jan Gehl, Life between buildings, 1971*), изначально было в центре внимания градостроительной науки. В основе этого интереса лежат размышления о том, как человек воспринимает окружающую его материально-пространственную среду. Еще в 1889 году Камило Зитте предпринял попытку выявить совокупность правил, соблюдая которые, можно достичь определенного совершенства в организации городского пространства, сравнимого с исторически сложившимися площадями средневековых городов. Такие физические параметры, как замкнутость-разомкнутость, размер и форма, регулярность и асимметрия, а также возможные комбинации перетекающих пространств, дают планировщику набор инструментов, необходимый для создания цельных высокохудожественных ансамблей.

На Волхонке сложился особый тип пространственной организации, исторически связанный с традициями городских усадеб. Можно сказать, что территория Волхонки задана «матрицей усадеб», где усадебный двор — это единица. Пересчет усадебных дворов, как внутренних, так и парадных (курдонеров), позволяет определить особо ценные пространства Волхонки, которые легко можно дополнить скверами и внутренними дворами жилых домов, школ и т.д. Россыпь этих внутренних пространств представляет собой большой потенциал для создания культурного кластера. Но пока эти территории остаются разрозненными фрагментами городской среды. **См. вкладку илл. 6** ▶

В то же время попытки объединения происходили и ранее. Можно вспомнить проект М. Казакова (1775), объединявший в единый комплекс Пречистенского дворца три соседние усадьбы — Голицыных, Лопухиных и Долгоруких. Или недавние проекты осмысления территории расширяющихся владений Пушкинского музея. Проектом И. Корбуа (2007) предлагался простой геометрический объект — кольцо, которое должно было механически связать разрозненные объекты в единый комплекс. Проект Н. Фостера (2011) трактовал всю территорию музейного городка как сплошное пространство — своего рода парк, где свободно размещены здания музея. **См. вкладку илл. 7** ▶

Осознание генетического градостроительного кода территории предполагает, что магистральное движение по территории должно быть связано с усадебной единицей, с исторической парцелляцией и теми традиционными элементами архитектуры, которыми оформляется вход на территорию усадьбы. Прежде всего это ворота, задающие ракурс и дистанцию восприятия главного здания. В этом ключе Малый Знаменский переулок становится главной улицей «музейного городка» — на него выходят парадные дворы четырех усадеб, доминанта храма на Колымажном дворе — и продолжается Староваганьковским переулком вплоть до Музея архитектуры им. Щусева.

В то же время улично-дорожная сеть не оказывает существенного влияния на связность внутренних пространств между собой, так как ориентирована на транзитное движение и, следовательно, не побуждает посетителей задерживаться, гулять, изучать место. Поэтому стоит рассматривать внутренние дворы как элементы единой системы, объединенные там, где это возможно, периферийными, маргинальными путями

и проходами. Такая сетевая структура внутренних пространств Волхонки создает простор для выбора и предполагает высокую циркуляцию внутри территории, которая, обогащая опыт посетителей, инициирует более глубокий эмоциональный контакт с местом. Эффект, который возникает в результате искусной комбинации нескольких внутренних пространств при переходе из одного в другое, может быть измерен количеством впечатлений и большим разнообразием различных ракурсов восприятия. Такой эффект не может быть достигнут при традиционном подходе с фиксированной дистанцией восприятия.

Не конфликтуя со сложившейся иерархией улиц и исторической парцелляцией, новая связанная сеть внутренних пространств должна дополнить традиционную усадебную структуру. В таком случае можно говорить о новом дискретном целом, задача которого — удерживать вместе разъединенное. Такой подход к территории, в отличие от ранее выдвигавшихся (механистических и сплошных объединений), позволяет моделировать связность и регулировать проницаемость.

Эта новая целостность, как любая дискретная система, может быть описана с помощью теории графов, что дает возможность применить для описания и анализа территории систематический и формализованный подход, определить, какие конфигурации связности дают максимальный эффект, выявить «центральные места» в сети связанных пространств, что в свою очередь позволит найти оптимальное функциональное назначение для каждого элемента сети.

Для построения формализованной матрицы (графа) Волхонки следует считать:

- вершинами графа — выделенные внутренние двory Волхонки;
- ребрами графа — существующие или предполагаемые связи между внутренними дворами.

Построенные две проектные модели позволяют сделать ряд выводов:

- 1) В первом варианте наиболее активные места в системе связанных внутренних пространств тяготеют к улице Волхонка и локализуются вокруг главного здания Пушкинского музея.
- 2) Добавление всего одной связи (вариант 2) позволяет значительно повысить связность всей территории и понизить значение диаметра графа D с 11 до 8.
- 3) Второй вариант предполагает смещение активных мест в глубину квартала.

См. вкладку *илл. 8* ▶

Система взаимосвязанных внутренних пространств Волхонки нуждается в определении главного входа на территорию. Такое же значение, которое выполняют ворота для усадебного домовладения, — парадный основной вход, задающий точку отсчета, — для сети связанных пространств должна выполнять станция метро «Кропоткинская». В этом случае воротами Волхонки становится планировавшаяся как парадный вестибюль Дворца Советов станция метро, которая сегодня может быть переориентирована на «музейный городок».

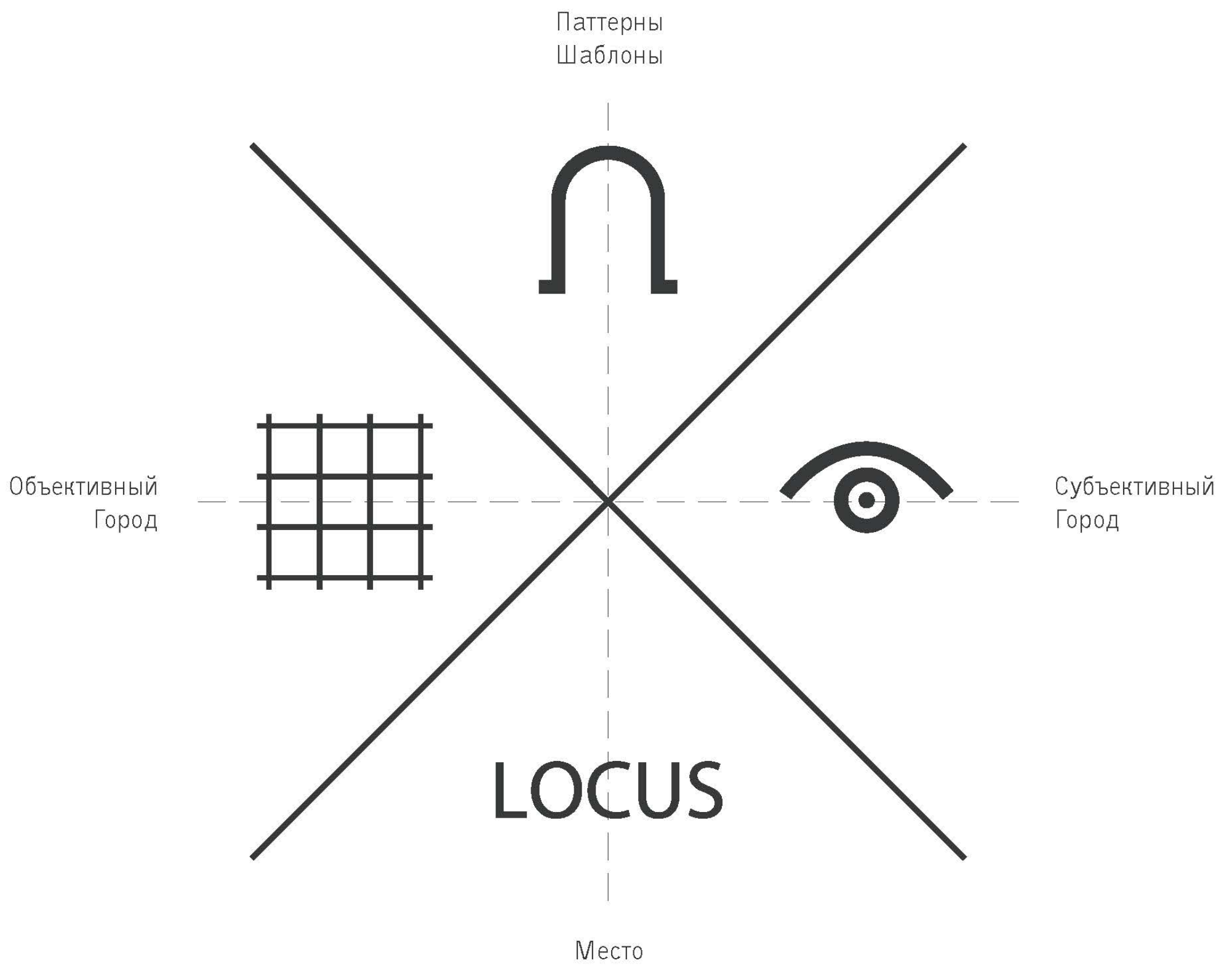
Станция метро, свод которой всего лишь на 3 м ниже уровня земли, как бы всплывает наверх и дает тему для рисунка мощения участка широкого тротуара и логично завершается новым выходом, предполагаемым в торце перрона по оси станции. Сохранив эстетику art deco, этот променад объединит собой разрозненные артефакты, оставшиеся от эпохи строительства Дворца Советов, — павильон-выход из метро (архитектор С. Кравец) и бензоколонку. И если бензоколонка, которая вряд ли сохранит свою функцию в будущем, может рассматриваться как некий курьез и оставаться именно в таком качестве, то павильон

метро, помимо того что он имеет статус памятника, является важным композиционным элементом площади. Поэтому все архитектурные решения по реконструкции территории должны быть рассмотрены и приняты в диалоге с этим замечательным произведением.

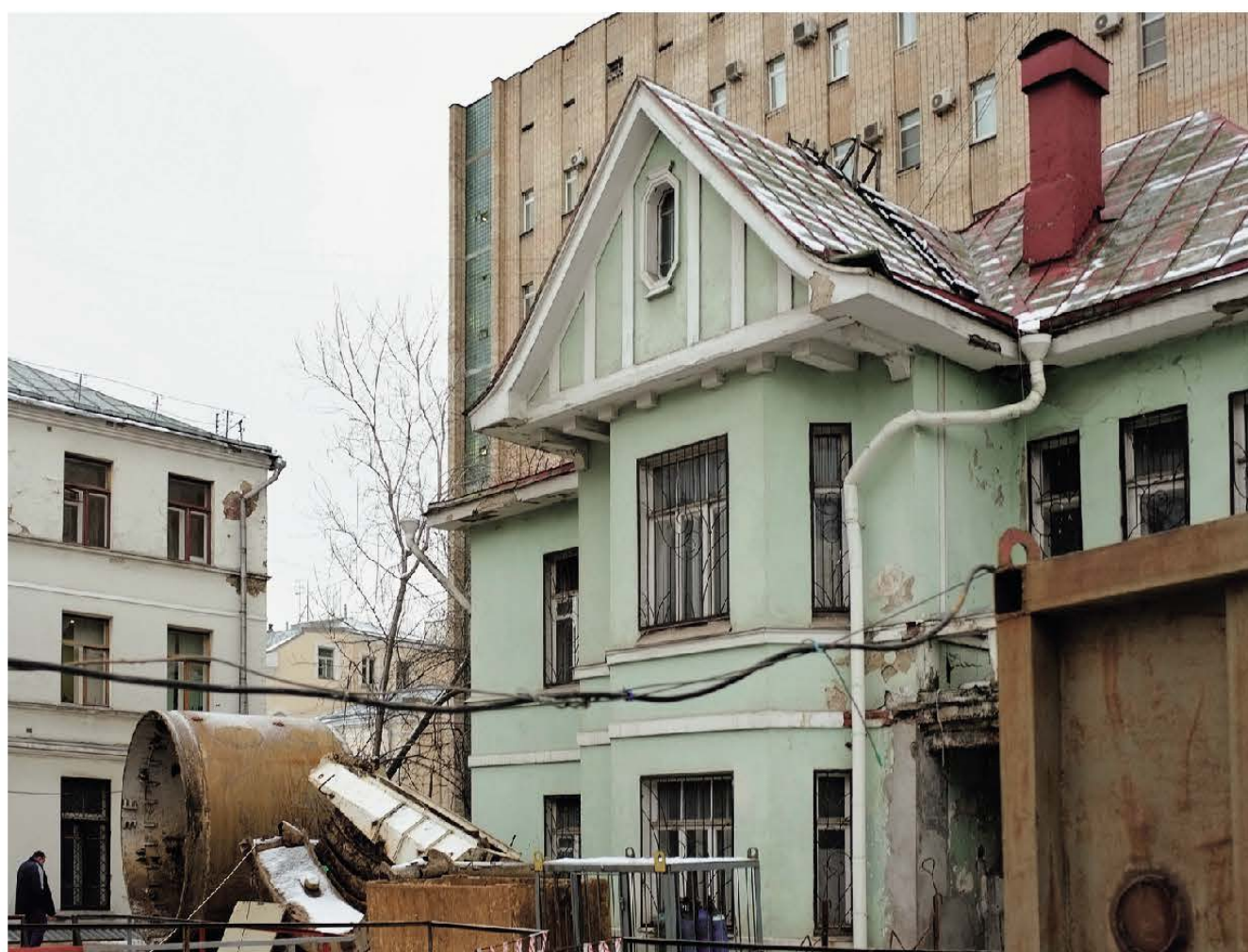
Связность внутренних пространств Волхонки — не только и не столько проектная, сколько организационно-административная задача. Решение о сохранении непроницаемости внутриквартальных пространств или о развитии сети внеуличных связей зависит от выбранной градостроительной стратегии для этого места и конкретного функционального насыщения. Во всяком случае, не стоит забывать, что город уже имел в своей истории опыт как разделенных, непроницаемых кварталов в дореволюционном городе, так и абсолютной проницаемости так называемых «проходных дворов» в советское время, когда почти любой московский квартал можно было пройти по диагонали. Второе состояние все еще ассоциируется с деградацией городской среды, что отчасти правда, но, с другой стороны, эта проницаемость делает город гораздо более живописным и интересным.

Таким образом, для достижения желаемого результата необходимо выработать общее понимание заинтересованных сторон в том, что обеспечение внутренней связности и открытие внутренних границ нацелено на решение общей задачи улучшения доступности и развития территории. Тем самым достигается кумулятивный эффект — происходит взаимное влияние культурных институций, расширяется аудитория посетителей.

илл. 1



илл. 2



Малый Знаменский пер., д. 3/5, стр. 2.
Фото 2013 г.



Один из домов Энгельса в Манчестере

илл. 3



Книгохранилище библиотеки по естественным наукам РАН
Малый Знаменский пер., д. 11/11, стр. 2

илл. 4

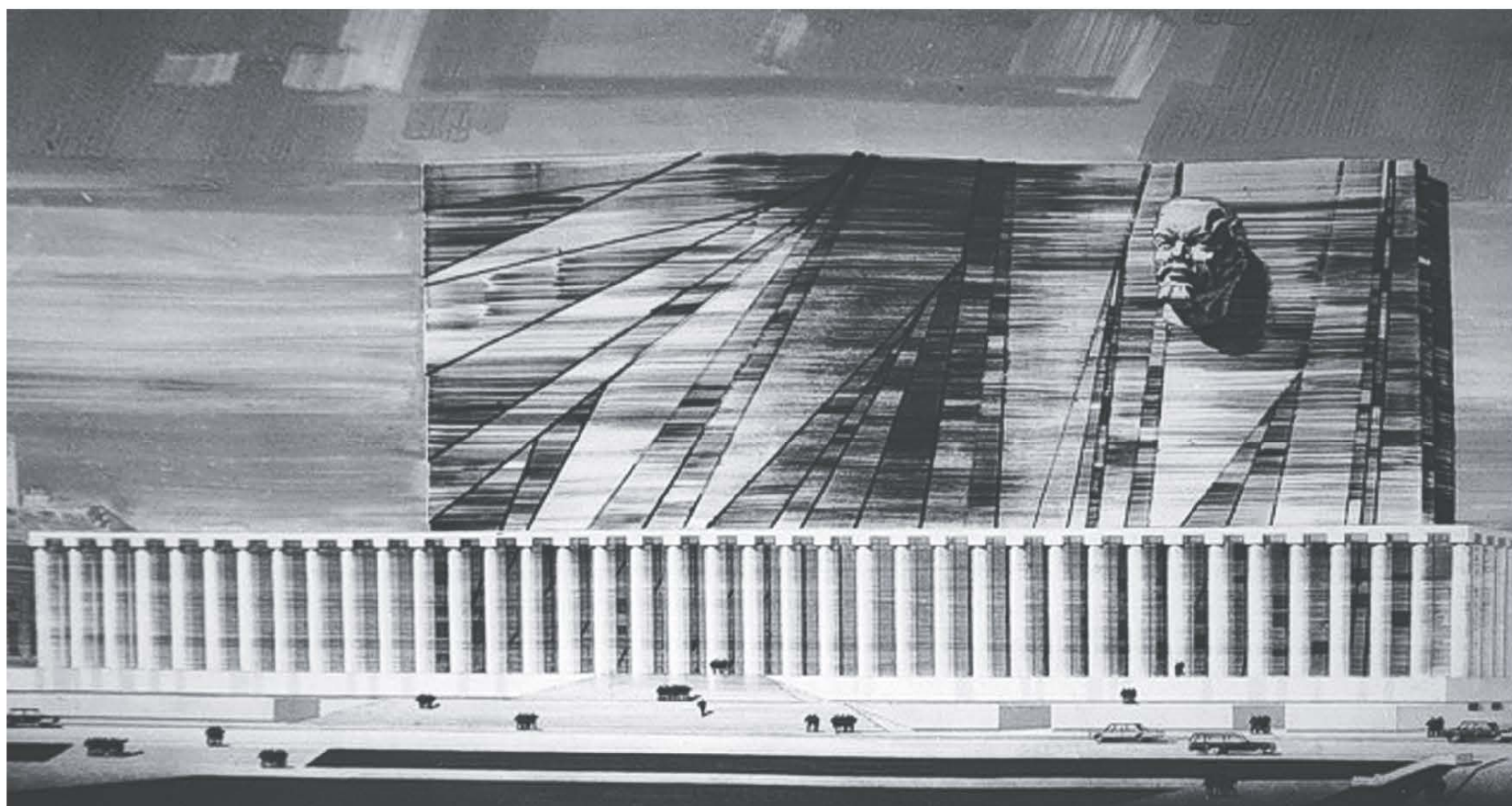


Предложение по оформлению выхода со станции метро «Кропоткинская». Фотомонтаж, 2014 г.

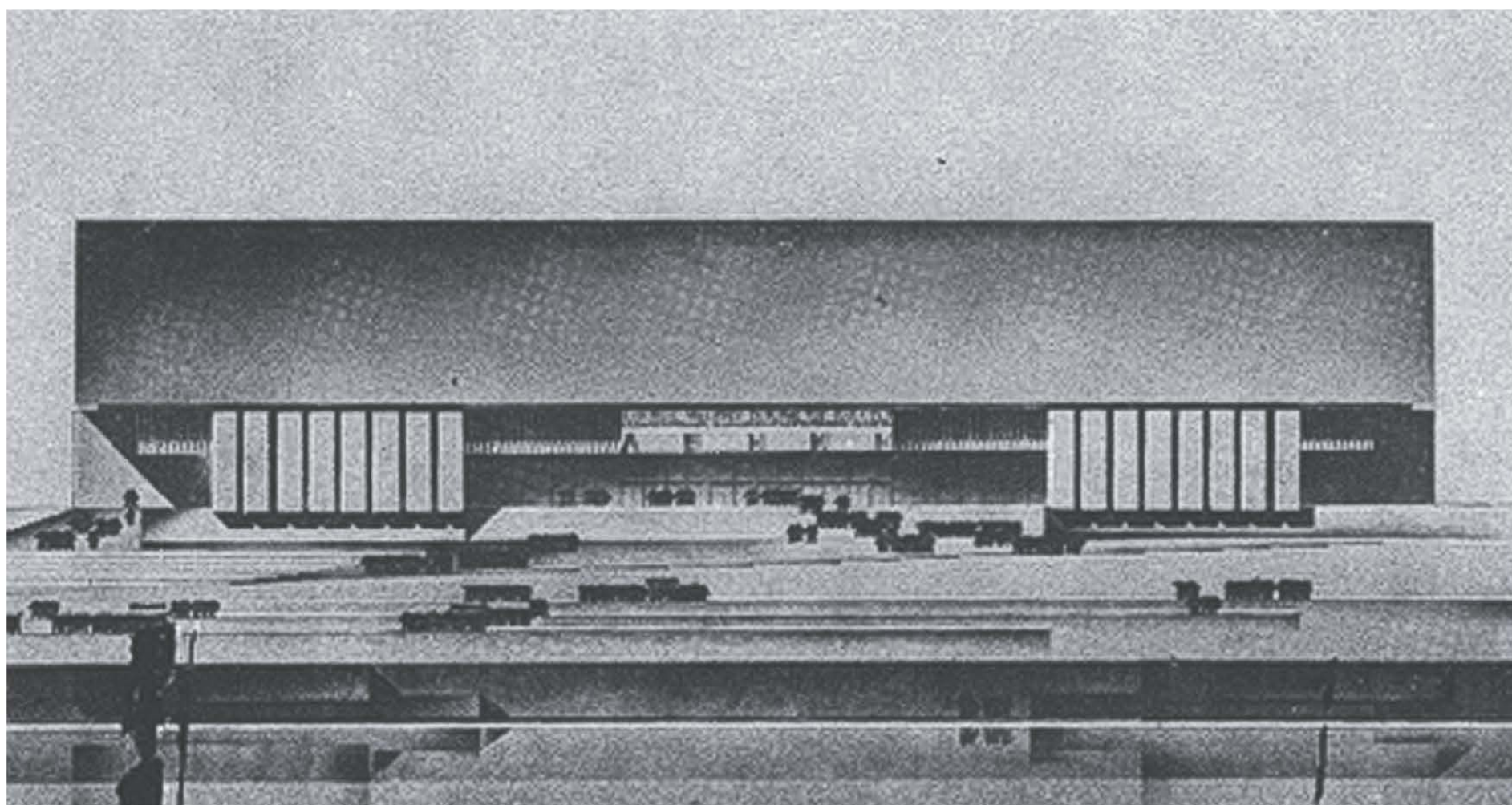


Архитектурная фантазия.
Выход со станции метро «Кропоткинская» в вестибюль Дворца советов.
Арх. А. Душкин, 1935 г.

илл. 5



Проект музея Ленина. Фасад.
Арх. А. Полянский, 1970 г.



Проект музея Ленина. Фасад.
Арх. Л. Павлов, 1970 г.

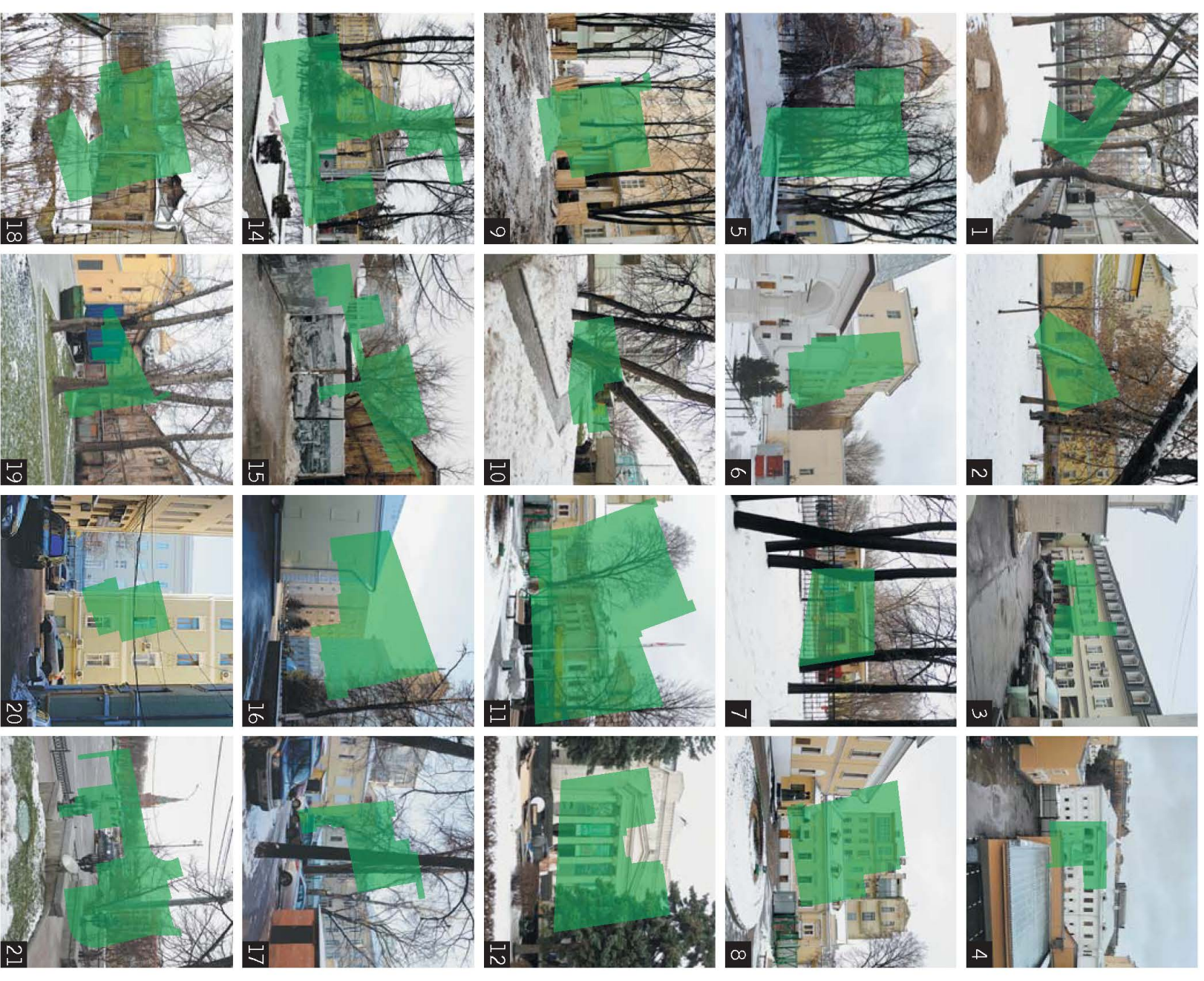
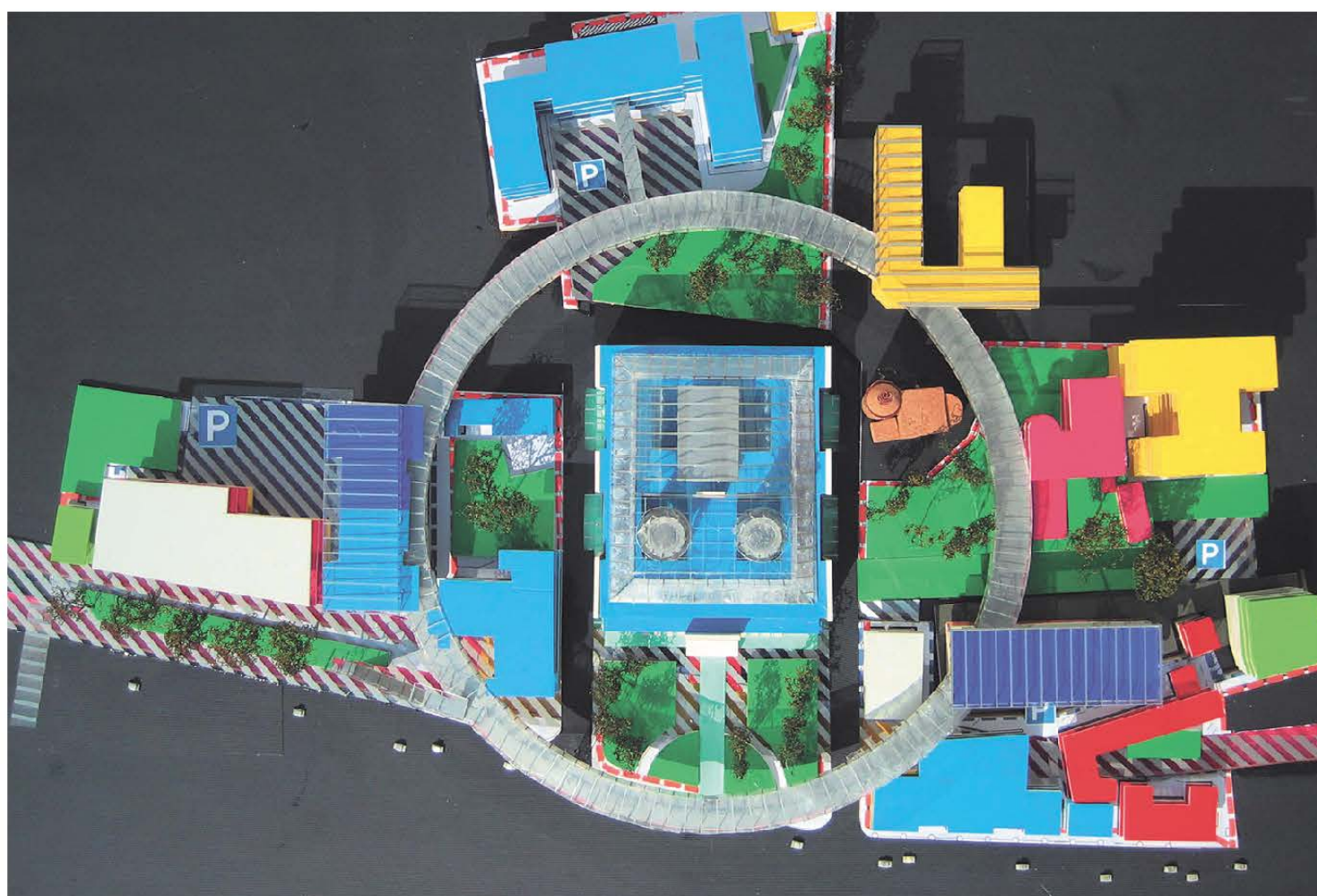


Схема внутренних пространств Волхонки

Таблица внутренних пространств Волхонки

илл. 7



Проект ГМИ И им. А.С. Пушкина. Макет.
Арх. И. Корбут, 2007 г.

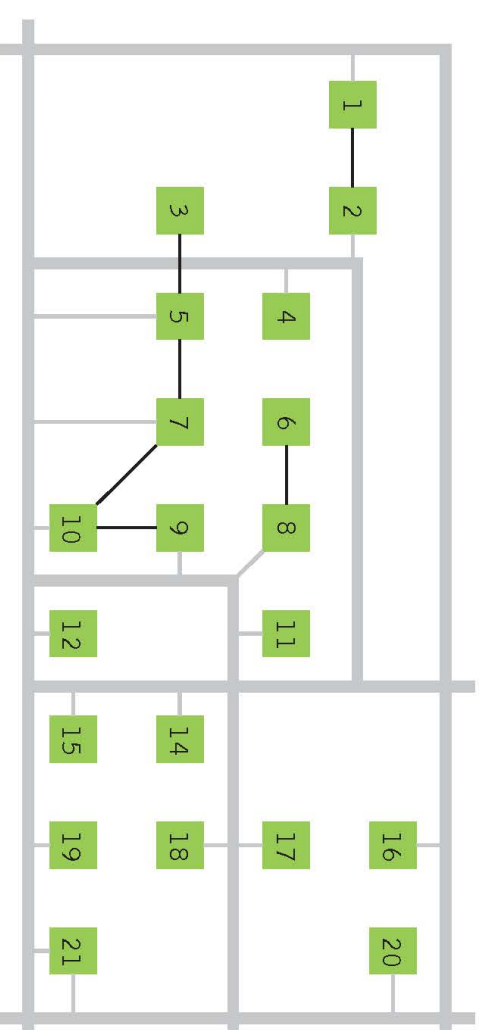


Проект ГМИ И им. А.С. Пушкина. Макет.
Foster and partners, 2007 г.

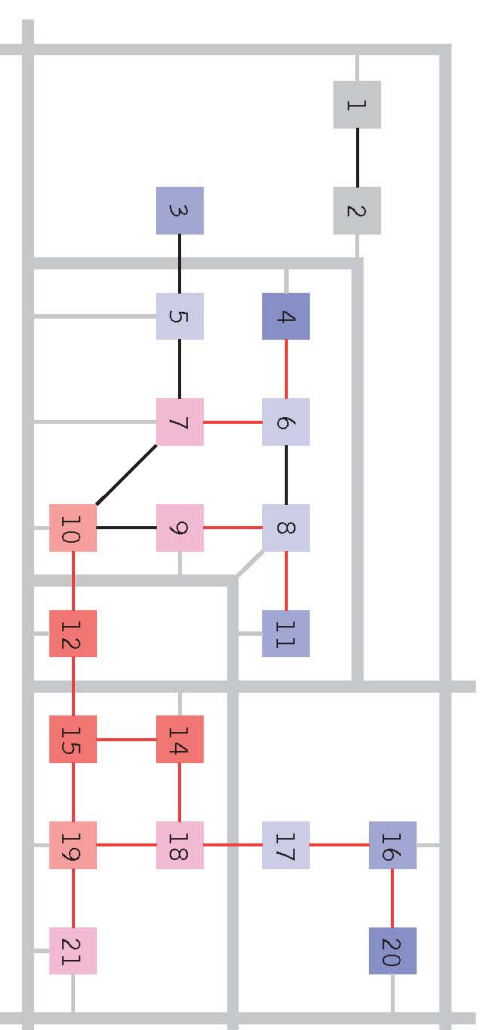


Аналитическая модель связности внутренних пространств Волхонки

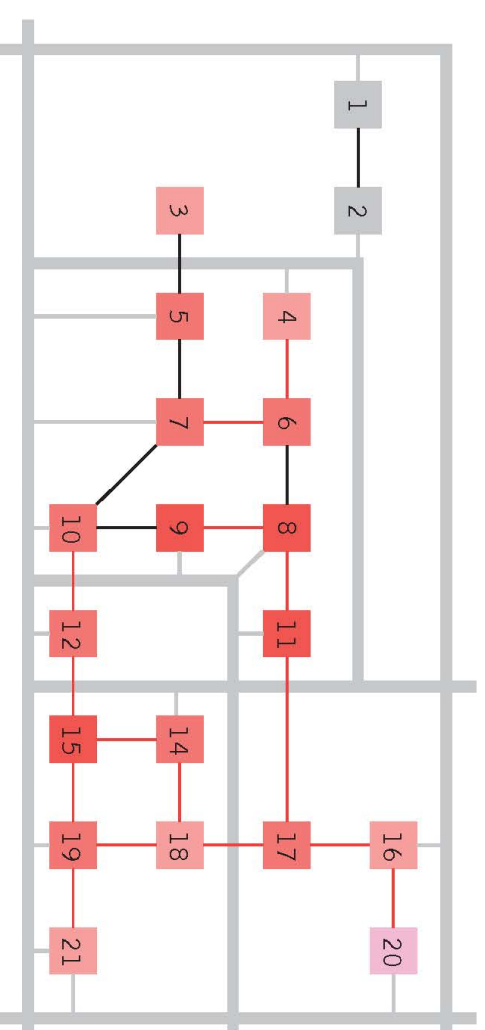
Графы связности



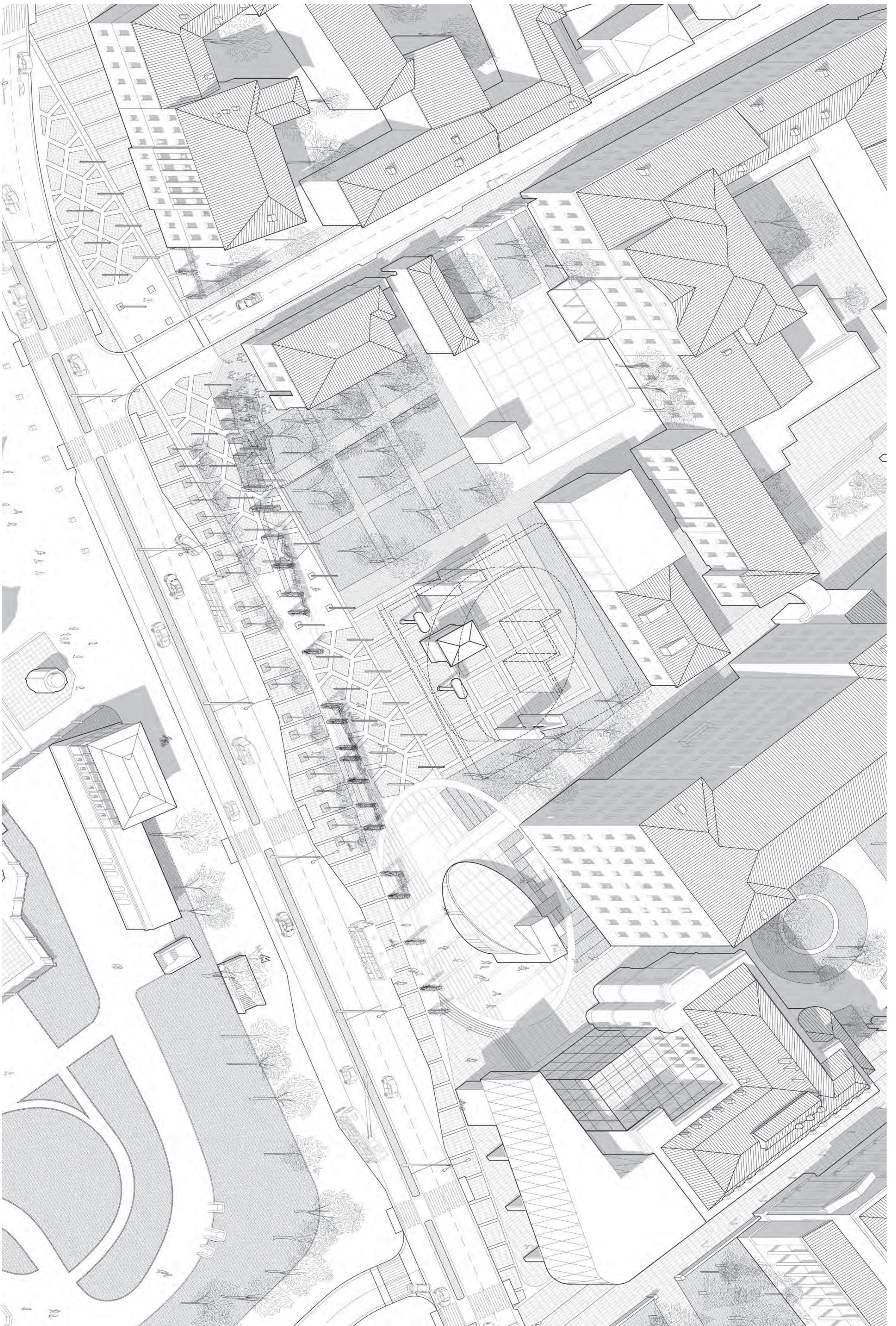
Существующее положение



Проектная модель
Вариант 1



Проектная модель
Вариант 2



Страницы истории: Черторье, Остров, Ваганьково, Арбат



МАКСИМ ЛЕКОМЦЕВ

Кандидат исторических наук, старший научный сотрудник Научно-исследовательского и проектного института (НИИПИ) Генерального плана г. Москвы

Формирование и развитие системы охраны культурного наследия территории



ТАТЬЯНА ЦАРЕВА

Главный архитектор «Проект Белый Город», член Союза московских архитекторов, Ассоциации искусствоведов, аттестованный эксперт по проведению государственной историко-культурной экспертизы

Двери Волхонки



ФЕДЕРИКА РОССИ (FEDERICA ROSSI)

Историк искусства и архитектуры, приглашенный профессор МАрХИ, автор многочисленных работ, посвященных архитектурной и художественной культуре России и Италии.

Архив Волхонки: концепция ревитализации



АЛЕКСАНДР СКОКАН

Член-корреспондент Российской Академии архитектуры и строительных наук (РААСН); академик Международной Академии архитектуры; директор, главный архитектор бюро «Остоженка»



ЮРИЙ ПЛОХОВ

Магистр архитектуры, архитектор бюро «Остоженка»



РОМАН КУЧУКОВ

Магистр архитектуры, архитектор бюро «Остоженка»

Участники интервью с Gehl Architects

СЕРГЕЙ СКУРАТОВ

Член Союза архитекторов, профессор Международной Академии архитектуры, Почетный строитель г. Москвы, президент компании «СЕРГЕЙ СКУРАТОВ ARCHITECTS»

АНДРЕЙ ГРИГОРЬЕВ

Журналист и издатель, генеральный директор проекта Vinoteka.ru

ЯКОВ САРКИСОВ

Заместитель директора Государственного музея изобразительных искусств (ГМИИ) им. А.С. Пушкина, заслуженный строитель, успешно осуществивший множество важных проектов в Москве

СЕРГЕЙ ТКАЧЕНКО

Заслуженный архитектор РФ, член-корреспондент Российской Академии художеств, действительный член Академии архитектурного наследия

ЮРИЙ НОРШТЕЙН

Режиссер-мультипликатор и художник, народный артист РФ, лауреат Государственной премии СССР