

Ostozhenka Architects
architects
Alexander Skokan, Andrey Gnezdilov, Elena Kopytova, Maria Elizarova, Mikhail Matvienko, Olga Soboleva
structural engineer
Mikhail Mityukov
client
PFK Krost
general contractor
PFK Krost

Архитектурное бюро «Остоженка»
архитекторы
Александр Скокан, Андрей Гнездилов, Елена Копытова, Мария Елизарова, Михаил Матвеев, Ольга Соболева
конструктор
Михаил Митюков
заказчик
ПФК «Крост»
подрядчик
ПФК «Крост»

2003–2007

Residential complex on Borisoglebsky lane Жилой комплекс в Борисоглебском переулке

This new building is several yards from the Marina Tsvetaeva Museum – a proximity which prompted Nikolay Malinin, in an article on the house in *Shtab-kvartira* magazine, to employ a patchwork of descriptive and analytical passages and quotes from Tsvetaeva's poetry. Malinin wittily italicized the poetry, thus offering a textual equivalent to Ostozhenka's architectural design, whose main feature is windows in the form of parallelograms angled at 76 degrees. In fact, though, any window will stand out on an even wall. And these apertures may be likened to italics regardless of whether they are slanted or not. And even not to italics, but to a semi-bold font, which serves the same goal of emphasizing a piece of text. So Malinin's attractive allegory does not quite explain the unusual form of this building's windows.

The explanation should evidently be sought in the field not of the rational (leading to conclusions that are definite and uncontroversial), but of the mysterious (governed by artistic intuition). It's

no accident that in his article Malinin makes such extensive use of fragments of poetry: he replaces logical argument with poetic argumentation that appeals to sensual and associative perception. The design's meaning is revealed by a series of guesses, none of which can claim to be an exhaustive interpretation.

The first guess takes shape of its own accord. I have in mind the famous house built by Melnikov on Krivoarbatsky pereulok in Moscow, a building which affirms that 'one of the strongest dimensions in architecture is the diagonal.' In covering the cylindrical walls of his house in hexagonal windows, Melnikov, it seems, has suggested to Ostozhenka the solution to the problem of how to conceal private space in a crowded urban environment. Melnikov replaced proper windows with what might be described as their splinters – fragments that make it impossible for people looking in to get the full picture of what is happening inside the building. The window apertures of the house in Borisoglebsky pereulok are, however, too large to

> View of the house in its urban environment with the New Arbat highrises in the background
Вид объекта в застройке Борисоглебского переуллка. На заднем плане – новоярбатские высотки (М.Посохин, 1962–1968)
V Street and side facades
Уличный (восточный) и торцевой (северный) фасады



Новостройка находится в нескольких шагах от музея Марины Цветаевой. Эта близость подвигла Николая Малинина, посвятившего дому «Остоженки» статью в журнале «Штаб-квартира», на череполосицу из описательно-аналитических пассажей и цветастых цитат. Стихотворные фрагменты критик остроумно выделит курсивом, предложив таким образом текстовый аналог архитектурному решению, главной особенностью которого стали окна-параллелограммы с наклоном 76°. Впрочем, на ровной стене выделяется любое окно. А значит, проемы могут быть уподоблены курсиву, независимо от того, скошены они или нет. И даже скорее не курсиву, а полужирному шрифту, служащему той же цели – акцентировать текстовый фраг-

мент. Поэтому красивая аллегория не снимает вопроса о необычной форме окон.

Ответ, видимо, следует искать не в плоскости рациональных рассуждений, приводящих к чему-то однозначному и неоспоримому, а в той загадочной сфере, которой принадлежит художественная интуиция. Неслучайно в своей статье Малинин активно использует стихотворные вставки: логическая аргументация замещается поэтической, апеллирующей к чувственно-ассоциативному восприятию. Смысловый посыл проекта раскрывается на уровне догадок, каждая из которых не претендует на исчерпывающее толкование.

Первая догадка рождается сама собой. Речь идет о доме Мельникова, утверждавшего, что «од-

но из самых сильных измерений архитектуры – диагональ». Покрывая цилиндрические стены своего дома шестигранными окнами, Мельников, кажется, подсказывает «Остоженке» решение проблемы сокрытости частного пространства в затесненной городской среде. Полноценные окна он заменяет как бы их осколками, не дающими извне целостную картину того, что происходит внутри здания. Однако проемы дома в Борисоглебском слишком велики, чтобы однозначно заключить о следовании мельниковскому приему.

Другая догадка подсказана Андреем Гнездиловым, одним из авторов проекта. Речь идет о сетчатых гиперболических структурах Шухова и в частности – о его радиобашне. Реминисценции по-

добных конструкций обнаруживаются и в современной архитектуре. Например, у Нормана Фостера с его небоскребом-корнишом Swiss Re. Выразительность такого решения заключается в том, что диагональ в отличие от вертикали не только фиксирует обтекаемую форму, но и зрительно усиливает вращательный эффект, задавая повороту конструкции дополнительное направление. Впрочем, в случае «Остоженки» такой прием не достигает максимальной остроты. Виной тому вертикальные сбивки, порожденные необходимостью увязать ритм диагоналей с дробной планировкой квартир.

И, наконец, третья догадка, возмущающая нас к оппозиции общественного и частного. Изначально комплекс должен был





▲ View of the house from the south-east

Траекторию внутриквартального проезда южный фасад подхватывает зубчатыми эркерами, позволяющими сохранить прямоугольную конфигурацию комнат

▼ The split shape of the house makes it possible for the windows in each flat to face at least two directions. Двухчастная структура дома позволяет обеспечить квартирам как минимум двухстороннюю ориентацию

▼ Photo of the model
Фото с макета

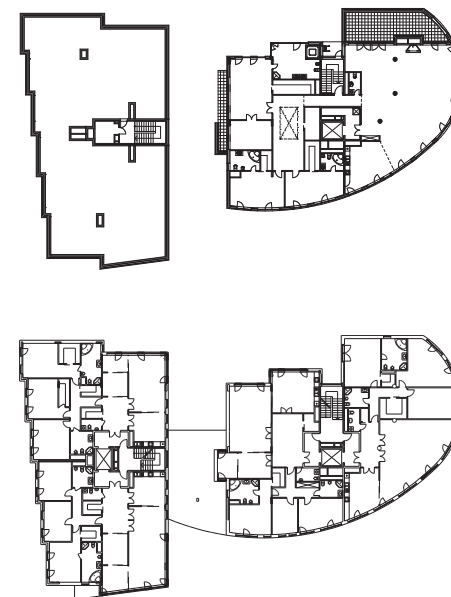


permit a definite conclusion regarding the influence of Melnikov here.

Another guess derives from Andrey Gnezdilov, one of the authors of this design, and refers to the reticular hyperboloid structures created by Vladimir Shukhov – and specifically his radio tower. Reminiscences of such structures are to be found in modern architecture – for instance, Foster's Swiss Re building in London. The expressive force of such designs evidently lies in the way that the diagonal – in distinction to the vertical – not only fixes the aerodynamic shape, but also visually reinforces the gyrotory effect, imparting an additional direction to the revolving structure. In the case of Ostozhenka's design, however, this device falls short of maximum expressiveness. The blame for this lies with the vertical steps, necessitated by the need to link the rhythm of the diagonals with the broken layout of the apartments.

And finally, the third guess returns us to the opposition between public and private. Originally, the complex was to have consisted of two free-standing

parts: a parallelepiped and a 'half-cylinder'. However, during the course of construction the developer decided to unite the two structures. This resulted in a spacious vestibule on the first floor. As is currently fashionable, this vestibule is glazed, a move which is controversial, especially given the Russian cult-like reverence for privacy and intimacy. The glazed first floor might seem to open the building up to the city; but in fact it's not the building's public space that is opened up so as to draw in passers-by, but its most private ones, which should be concealed from the eyes of strangers. This threatens unpleasant consequences. It might lead to a buffer zone developing around the building, as has already happened elsewhere in this district, where certain lanes have become completely dead. People who have paid more than \$20,000 per m² consider themselves entitled to remain unseen while looking upon the world (one can't help thinking of Bentham's Panopticon). Here you get what the famous American sociologist



▲ Fourth and first floor plans

Планы 5-го и 2-го этажей

▼ Basement and ground floor plans

Планы подвала и 1-го этажа

▲ Elevation

Развертка фасада

> View of the house from the north

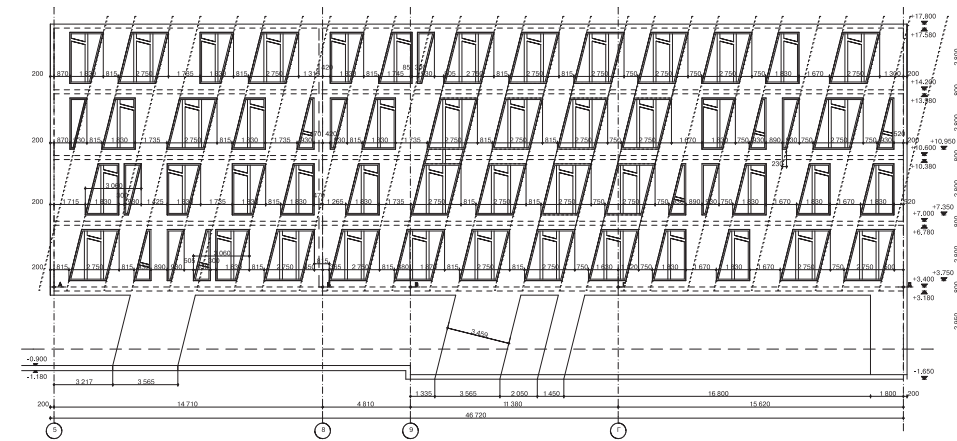
Благодаря наложению косых окон на цилиндрическую поверхность каждая оконная четверть получилась уникальной

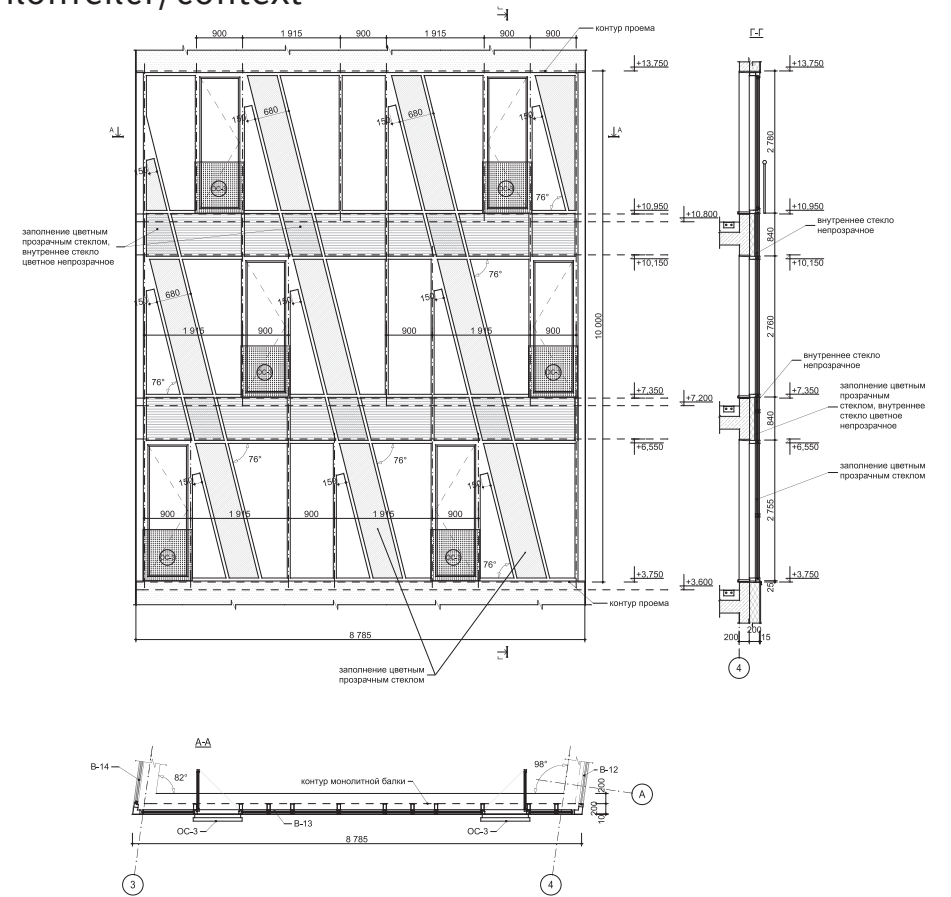
состоять из двух независимых частей: параллелепипеда и «полуцилиндра». Однако в процессе строительства девелопер захотел объединить оба объема. В результате на первом этаже образовался просторный вестибюль. Вестибюль, как сейчас модно, остекленный. Такое решение спорно. Особенно при нашем отношении к частной жизни, возводящем в культ интимность и приватность. Остекленный первый этаж вроде бы открывает здание городу. Но на самом деле открываются не общественные функции, а самые что ни на есть приватные, которые должны быть спрятаны от посторонних глаз. Что чревато неприятным эффектом: вокруг здания может образоваться пояс отчуждения, как это уже произошло в районе Остоженки – тезоименном кстати нашей архитектурной мастерской, – где некоторые переулки совершенно вымерли. Тот, кто заплатил более \$20 000 за метр считает себя вправе смотреть на мир, оставаясь при этом невидимым (вспоминается Паноптикон Бэнтама). Возникает то, что знаменитый американский социолог Ричард Сеннет называет «парадоксом видимости». Этот парадокс он объясняет от противного: «Чем больше

между людьми существует осязаемых барьеров, тем больше они испытывают тягу к социальным контактам... Или, если сказать по-другому: человеческие существа должны чувствовать себя защищенными, чтобы быть существами общественными». Авторы дома в Борисоглебском доводят парадокс Сеннета до предела. Большие окна-параллелограммы противятся шторам. Таким образом политика открытости распространяется на жилое здание целиком, а не только на парадный вестибюль. Подобное уже встречалось у «Остоженки». Даже в более заостренном виде – вспомните дом «Панорама» на ул. Климашкина.

Что это – недопонимание механики человеческого соприсутствия или же утопическая вера в такое гуманное общество, где люди везде и всегда чувствуют себя защищенными? Хочется думать, что второе. И парафразам из русского авангарда присущ не только формальный характер, но также социальный заряд. Ведь в конце концов, скажем, в Финляндии у людей отсутствует привычка зашторивать окна. А Хельсинки от Москвы не многим дальше, чем Минск.

Алексей Муратов
фото Андрея Ягубского





Richard Sennett calls 'the paradox of visibility'. Sennett explains this paradox by its opposite: 'The more tangible barriers there are between people, the more they feel drawn to social contacts... Or, to put it another way: human beings should feel protected in order to be social beings.' The architects of their house have pushed Sennett's paradox to the limit. The large parallelogram windows resist the use of curtains. Thus the policy of openness applies to the entire house rather than just the front vestibule.

Is this a failure to understand the mechanics of human co-presence or a utopian belief in a humane society where people always feel well protected? I'd like to think it's the latter. And then formalism and communality are inherent in paraphrases from the Russian Avant-garde. After all, the Finns, say, have no habit of drawing curtains across their windows. And Helsinki is hardly much further from Moscow than Minsk.

Alexei Muratov
Photo by Andrey Yagubsky

The stained glazing of the south building. Drawings.
Photo
Расшивка импостов витражного остекления восточного фасада вторит 76-градусному углу наклона окон на цилиндре. Стималитовые глухие заполнения создают в интерьере тот же эффект «падающего» окна

> View of the courtyard
Благодаря отступу объемов от границы участка с тыльной стороны дома образуется небольшой укромный двор

