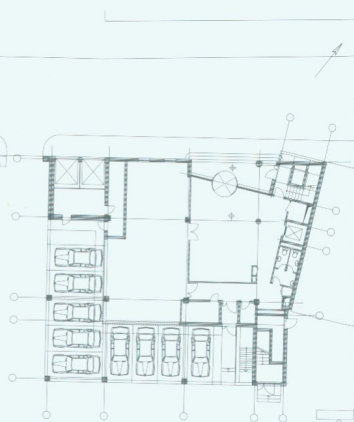




простота. \ естественность. \ функциональность. \

Этими принципами руководствовались авторы офисного здания в Дегтярном переулке

А. Скокан, А. Гнездилов,
К. Гладкий, Г. Марова,
Л. Малашонок, Л. Полякова,
С. Шац, И. Воронежский.



Получив заказ на создание офисного здания в Дегтярном переулке (а это самый центр Москвы – 150 метров от Тверской и 180 – от Малой Дмитровки), архитекторы взяли на себя непростую ношу.

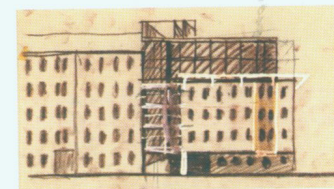
Подобные архитектурные задачи никогда не решаются в одно действие – слишком много самых разных требований и условий, порой противоречащих друг другу, надо согласовать между собой в одном проекте. Работать пришлось в зоне особого градостроительного регулирования, а значит, главное – органично вписать строение в окружающую историческую среду. Не менее жесткими были требования заказчика – он хотел получить современный офисный центр, привлекательный для будущих арендаторов. Причем выход полезных площадей должен быть максимальным, а затраты, естественно, сведены к минимуму.

Что значит – вписать строение в окружающую историческую среду? О ее рабском копировании или имитации, конечно, не могло быть и речи. Авторы проекта исходили из того, что архитектура должна быть простой, естественной и функциональной, а не претенциозной или придуманной под воздействием личных эмоций. Поэтому найденное ими решение задачи воспринимается как предельно простое.

Участок, отведенный под строительство, зажат между крупномасштабной (пять этажей) доходной застройкой начала нашего века и мелкомасштабной (два этажа) усадебной конца прошлого века. Отсюда стремление сделать новое строение объемным связующим звеном между двумя разнохарактерными типами застройки. Это и определило выбор авторов – ступенчатая композиция, сочетание трех контрастных по материалам и характеру архитектуры объемов, композиционно и пропорционально дополняющих друг друга. Вертикальный стеклянный объем главной лестницы, как бы повторяющий поворот переулка, продолжает фасадную плоскость соседнего доходного дома и ограничивает высокотажную застройку. Четырехэтажный объем главного фасада, стоящий на красной линии Дегтярного переулка, своей архитектурой (цвет стены, пропорции и характер заполнения оконных проемов, декоративный карниз) максимально приближен к историческому окружению. Основной, шестиэтажный, объем здания отступает от красной линии и главного фасада на ширину террасы, выполненной на уровне пятого этажа. Он как бы врезан в основной четырехэтажный объем и возвышается над ним на два этажа, будучи открытым на всю высоту только со стороны двора. Фасад этой части здания облицован керамическим камнем, что контрастирует со штукатуркой главного фасада. Прагматичный архитектурный характер шестиэтажного объема полностью соответствует его функциональному назначению как оболочки универсального, технологичного и анонимного офиса.

Ограниченная площадь отведенного под строительство участка (500 кв. метров) вынудила авторов разместить открытую автостоянку на девять машин в пределах первого этажа здания. Архитекторам пришлось немало потрудиться и над тем, чтобы найти наиболее компактный вариант размещения коммуникаций и помещений вспомогательных служб. Благодаря найденным оригинальным решениям общая площадь здания составила 2850 кв. метров с максимально возможным высвобождением площадей под рабочую зону. Кстати, рабочая зона, которой отданы верхние этажи здания, организована так, что допускает практически любую планировку офисов.

Строительство в Дегтярном началось в сентябре 1997 года, а завершилось в июле 1998-го. Шло оно не без осложнений. Даже применявшиеся при возведении здания современные строительные материалы и технологии не смогли избежать от множества хорошо известных архитекторам проблем, о которых, наверное, стоит, но не хочется сегодня говорить. Главное – здание уже живет своей жизнью, органично вписавшись в окружающую среду, став достойным дополнением к новому, деловому образу города.



The main goal for the authors of a project for the office building was to organically implicate it into the historical environment of Moscow center. The intention was to make the new construction a connecting element between two different types of construction. The choice fell on a three level composition, a combination of three contrast by material and architecture sections, which compositionally and proportionally supplement each other.

«ВСЕ ПРОСТОЕ ДОСТИГАЕТСЯ
НЕ ПРОСТО»

так считают авторы проекта
Офисного центра
в Третьем
Зачатьевском переулке
Е. Асс, Т. Калинина,
Н. Джапаридзе,
Р. Демьянова.

архитектура



Здание, построенное в Третьем Зачатьевском переулке по проекту бюро «Остоженка», предназначалось для сдачи под престижные офисы и должно было отвечать самым высоким запросам будущих арендаторов. Между тем, оно нуждалось в серьезной корректировке именно за счет оформления и оборудования интерьера. Архитекторам предстояло найти оригинальные решения для вестибюля и вестибюльной группы офиса, его главных лестницы, лифтовых холлов на этажах, а также разработать интерьеры туалетов, пожарной лестницы, подземных стоянок.

Наиболее тщательной архитектурной проработки требовал входной вестибюль — главная представительская часть здания. Авторы отказались от традиционных схем и предложили совершенно неожиданное решение.

Вот что говорит об этом один из создателей проекта Евгений Асс:

— Мы представили кубическое пространство вестибюля в виде полупрозрачного аквариума, стены которого выполнены из матового стекла. Оригинальная система крепления позволила обойтись без металлических переплетов: стеклянные панели толщиной 8 мм подвешивались на специальных штырях и закреплялись в верхних точках так, чтобы их можно было поднимать. Вестибюль представляет собой единую, не расчлененную переплетами, стеклянную поверхность, которая создает иллюзию безграничного, расширяющегося пространства, придавая помещению легкость и прозрачность. Иллюзию многократно усиливает мягкий свет, льющийся как бы отовсюду и равномерно распределяющийся по поверхности стены. В результате стена приобретает глубину и воспринимается, скорее, как легкая преграда из света, а не как жесткое ограждение.

Эффект создается за счет того, что на границе стеклянной стены и подвесного потолка размещен единый источник света. Надо сказать, что свет рассматривается авторами как своеобразная архитектурная форма, без которой созданный ими интерьер просто не может существовать.

Очень интересное решение найдено для пола и потолка вестибюля. Они повторяют один и тот же, но зеркально перевернутый рисунок: квадратные световые проемы в белом подвесном потолке отражаются темными гранитными квадратами в поверхности пола, также подчеркивая безграничность пространства.

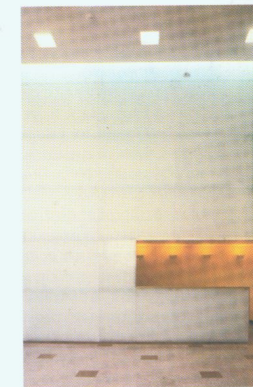
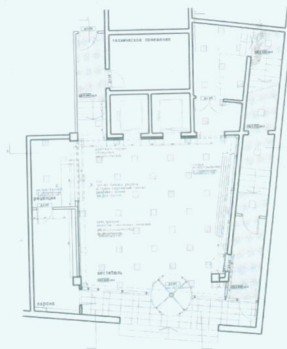
Отраженный рисунок пола и потолка, а также выполненные из гранита стены лифтовых шахт определяют типовой дизайн холлов. Но благодаря разным цветовым решениям холл на каждом этаже имеет свою индивидуальность. Гранитная стена воспринимается как стержень, объединяющий здание по вертикали. Ритмический рисунок лестницы усилен чередованием светлых подступенков с темными проступями и площадками.

Завершает композицию вестибюля четырехметровая скамья, которая играет в интерьере очень важную роль. Удачно найденное сочетание металла, стали и дерева позволяет рассматривать ее как объемную скульптуру, придающую всей композиции некое художественное напряжение.

По словам авторов, они предпочитают работать просто, считая простоту важнейшим качеством истинной архитектуры. Еще одна отличительная черта их творческого почерка — тщательная работа с материалами, не допускающая никаких имитаций. Иными словами, в их проектах пластика никогда не станет играть роль камня или стекла, сталь будет выглядеть как сталь, а дерево — как дерево. Архитекторы апеллируют к внутренней сущности материала и формы, добиваясь звучания их собственного голоса, но так, чтобы это максимально способствовало реализации творческого замысла.

Свой успех авторы справедливо делят с отечественными предприятиями, которые выполняли все высокотехнологичные работы в ходе воплощения проекта. В первую очередь это компания «Биоинъектор», которая взяла на себя изготовление и монтаж стеклянных и металлических изделий, включая навесные стеклянные панели, обрамление проемов, оборудование рецепции, скамью в вестибюле.

Надо сказать, что проект и, прежде всего, интерьер вестибюля вызвал особый интерес у жюри конкурса «Золотое сечение». Присужденная ему награда очень значима для авторов, поскольку, по их словам, фиксирует определенную эстетическую норму. Благодаря конкурсу она получила общественное признание, а значит, право на существование и развитие.



Designing the project of the office center the authors refused to use traditional procedures. The cube shaped main hall designed as a semi-transparent aquarium. Single and undivided with junctions glass surface creates a feeling of an unlimited space. This illusion is multiply increased by soft light, equally distributed onto wall surface.