

ДМИТРИЙ ГУСЕВ,
ГЛАВНЫЙ АРХИТЕКТОР
ПРОЕКТОВ, АБ
«СТОЖЕНКА»

ЕСЛИ АРХИТЕКТУРА – ИСКУССТВО, ТО В ЧРЕЗВЫЧАЙНО ВЫСОКОЙ СТЕПЕНИ СОЦИАЛЬНОЕ ИСКУССТВО. ЛЮБОЕ СТАРОЕ ЗДАНИЕ ЗНАЧИТЕЛЬНО БОЛЬШЕ ГОВОРИТ О СВОЕЙ ЭПОХЕ, ЧЕМ О СВОЕМ АВТОРЕ. ЗНАЯ ОБ ЭТОМ СВОЙСТВЕ АРХИТЕКТУРЫ, НЕЛЬЗЯ НЕ ОТМЕТИТЬ ОДНОЙ МНОГООБЕЩАЮЩЕЙ ТЕНДЕНЦИИ: ЗДАНИЯ ОРГАНОВ ГОСУДАРСТВЕННОЙ ВЛАСТИ ВСЕ ЧАЩЕ ПРОЕКТИРУЮТСЯ ИЗВЕСТНЫМИ АРХИТЕКТОРАМИ И ВСЕ РЕЖЕ УПОДОБЛЯЮТСЯ ОБРАЗЦАМ «АРХИТЕКТУРЫ ВЛАСТИ» ПЕРВОЙ ПОЛОВИНЫ ПРОШЛОГО ВЕКА.



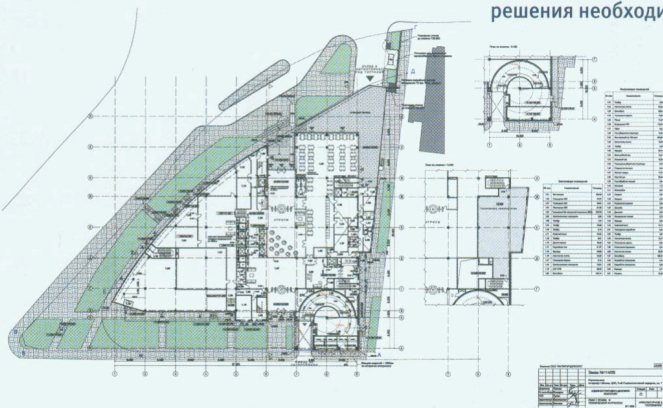
АРХИТЕКТУРА КАК ПРЕДЧУВСТВИЕ

Во 2-м Сыромятинском переулке, вл. 11/16, возле Курского вокзала планируется построить комплекс постоянного представительства Чеченской республики при президенте РФ. На территории будущей застройки когда-то была церковь, потом небольшая лечебница, которая также не сохранилась, и, в конце концов, градостроительно значимый участок на пересечении 2-й Сыромятинской улицы и 3-го Сыромятинского переулка оказался пустым. Рядом с этим местом расположен главный дом городской усадьбы Долгоруких с палатами XVIII в., эффективность которого, по словам эксперта, усилена теперь тем, что он стал выходить на красную линию улицы. Рельеф местности и близость к памятнику продиктовали сложную геометрию нового комплекса, который в сторону улиц выходит выгнутыми «лузатыми» фасадами, а во двор, в сторону усадьбы – строгим прямоугольным объемом. Как отметил руководитель 15 мастерской Моспроекта-2 Борис Бодя, отвечающий за соблюдение градплана города, «проект, слава богу, всегда велся одним автором и этот его вариант соответствует и распорядительному документу заказчика, и выпущенному АРИ».

— Как шел процесс проектирования? Каковы были требования заказчика?

— Проектирование объекта началось в 2003 г. Заказчик обратился к нам с просьбой создать современное эффективное многофункциональное здание, которое в полной мере соответствовало бы нынешним стандартам организации рабочего пространства. Кроме

Функции комплекса представительства Чеченской республики при Президенте РФ – не столько представительские, сколько деловые. И все архитектурные решения необходимы для тех, кто будет работать здесь.



являлся высотный регламент застройки, благодаря которому здание выросло настолько, насколько ему было позволено.

Также мы визуально уменьшили объем, понизив его в сторону сложившейся исторической застройки и отодвинув вглубь так, чтобы сохранить деревья и обеспечить необходимую освещенность, тем самым создав достаточно простора для восприятия расположенного напротив исторического углового здания. Дуга главного фасада здания, ориентированного на восприятие из города и соответствующего изгибу Верхней Сыромятинской улицы, имеет современный характер, крупный «городской» масштаб и своей консольной частью как бы обрамляет расположенный по соседству исторический особняк.

ЪЕКТ:
ДИМИНИРУЮЩЕЕ АДМИНИСТРАТИВНОЕ ЗДАНИЕ
0-2-М СЫРОМЯТИНСКОМ
ЕРЕМЬКЕ

ВТОР ПРОЕКТА: Д. ПУСЕВ
ВТОРСКИЙ КОЛЛЕКТИВ:
С. СКОКАН, Д. ПУСЕВ,
М. МАКСИМОВИЧ, Н. УСАЧЕВА
ДРЕС: Г. МОСКВА, 2-Я
СЫРОМЯТИНСКАЯ
УЛ., ВЛ. 11/16

АКАЗЧИК:
ЮО «ИНТЕРПРОДРЕСУРС»

ЛОЩАДИ: 27 600 кв. м
АЧАЛО ПРОЕКТИРОВАНИЯ:
006 ГОД

ОВРЕМЕННОЕ СОСТОЯНИЕ:
АЧАЛО СТРОИТЕЛЬСТВА

того, как это нередко бывает, заказчик был заинтересован в максимальном использовании потенциала участка. Тогда были сделаны первые варианты архитектурного решения здания, один из которых лег в основу проекта, реализуемого в настоящее время. Потом был длительный перерыв, связанный с получением всех необходимых согласований и разрешений, заключением необходимых договоров и контрактов. Сейчас этот период завершен и в настоящее время ведется строительство.

– Здание расположено в исторической среде? Какие архитектурные решения пришлось использовать для его интеграции в окружение?

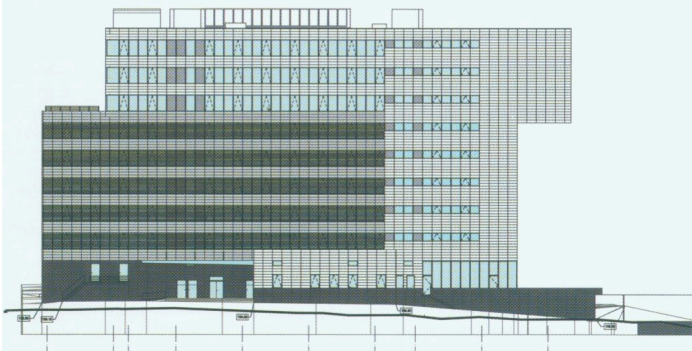
– В общем-то, современные коммерческие здания, нацеленные на максимальный объем, редко встают в историческую среду удачно – им везде тесно, буквально со всех сторон. Даже сверху. Поэтому проблема заключается в поиске адекватного по массе и форме объема. В данном случае одним из наиболее жестких критериев

– Как в архитектуре здания отражена его функция?

– Свободная планировка, широкий корпус со световым двором – атриумом, в котором расположены панорамные лифты, много стекла на фасадах для создания комфортных условий работы – это отражает функциональное назначение здания. Это прежде всего качественное и современное офисное здание в котором люди будут работать. То, что комплекс является государственным учреждением, представительством Чеченской республики при президенте РФ, может стать причиной для неверного понимания его функции. Но в действительности она не столько представительская, сколько деловая. В качестве ближайшего аналога можно вспомнить здание правительства Подмосковья Михаила Хазанова, которое также в первую очередь предназначено для работы и только потом – формирования определенного имиджа.

– Иными словами, нет оснований говорить о том, что в здании использованы мотивы, характерные для так называемой «архитектуры власти»?

– Если говорить о стилистике здания – это, скорее, рационализм. В целом мы проектировали современное здание, открытое и демократичное, которое, став частью городской среды, будет удобно для всех – и тех, кто будет приходить сюда на работу или по делам, и тех, кто будет проходить мимо него по улице.



XVI МЕЖДУНАРОДНЫЙ ФЕСТИВАЛЬ ЗОДЧЕСТВО | 2008

Москва, ЦВЗ "Манеж"
17-19 октября 2008 г.

Девиз фестиваля
Исторический город
и новая архитектура

Главный приз фестиваля
Российская
национальная премия
в области архитектуры
"Хрустальный Дедал"

Учредитель фестиваля
Союз архитекторов России
+7 (495) 290-38-80

www.zodchestvo.com

При поддержке:



Стратегический партнер:



Генеральный интернет-партнер:



Информационная поддержка:

