

OAO Stroyproekt
 masterplan designers
A.Skokan, V.Kanyashin,
 (Bureau Ostozhenka), **S.Tchoban**
 architects of Cylinder House
 and Fitness Centre
S.Tchoban, V.Shalyavsky,
K.Shalyavsky, Yu.Kotlyar
 architects of Segment House
A.Skokan, V.Kanyashin,
V.Dekhtyar (Bureau Ostozhenka)
 architects of Green Cube House
A.Mossin, Yu.Grigoryan,
V.Kazachenkova, S.Kirichenko
 (Project Meganom)
 architects of Light Cube House
 Assmann Salomon (Germany)
 client
 ZAO Mosstroyrekonstruktsiya

OAO «Стройпроект»
 авторы генерального плана
А.Скокан, В.Каняшин
 (АБ «Остоженка»), **С.Чобан**
 архитекторы «дома-цилиндра»
 и фитнес-центра
С.Чобан, В.Шалаявский,
К.Шалаявский, Ю.Котляр
 архитекторы «дома-сегмента»
А. Скокан, В.Каняшин,
М.Дехтяр (АБ «Остоженка»)
 архитекторы дома «Зеленый куб»
А.Мосин, Ю.Григорян,
В.Казаченкова, С.Кириченко
 («Проект Меганом»)
 архитекторы дома «Светлый куб»
 Assmann Salomon (Германия)
 заказчик
 ЗАО «Мосстройреконструкция»

2005

Residential complex in the settlement of Zarech'e
Жилой комплекс
в поселке Заречье



< Masterplan
 Генеральный план
 поселка

Новый комплекс, который должен появиться в непосредственной близости от МКАД, на правом берегу реки Сетунь рядом со Сколковским шоссе, представляет собой образование, довольно экзотическое для сегодняшнего рынка. Речь идет о строительстве за городом квартала из 13 домов средней этажности.

Проектирование комплекса ведется в соответствии с принятой на Западе практикой, когда планировщик устанавливает единые регламенты застройки, на основе которых различные бюро разрабатывают отдельные архитектурные объекты. Такой подход позволяет при создании крупного новообразования «с листа» избежать унылой монотонности и использования небольшого числа отработанных одной архитек-

- 1) Фитнес-центр / Fitness Centre
- 2) Дом-цилиндр / Cylinder House
- 3) Дом-сегмент / Segment House
- 4) «Зеленый куб» / Green Cube House
- 5) «Светлый куб» / Light Cube House

The new complex which is to appear near the outer Moscow ring road, on the right bank of the River Setun' next to Skolkovskoe shosse, is a rather exotic sort of development for today's market. It comprises a district of 13 houses of middling height.

The complex is being designed in accordance with the Western practice by which the planner lays down a single set of building regulations for the development as a whole and then various firms of architects design specific buildings within the development. This approach means that when large new developments are designed 'from scratch' it's possible to avoid dreary monotony and the use of a small number of planning and design solutions devised by a single architectural firm. The heterogeneity inherent in an environment which has developed gradually over decades and centuries is thus attained instantly. At Zarech'e there are four types of house by different architects. Those designed by Ostozhenka, Meganom, and Sergei Tchoban are

repeated three times, while the house by the Germans F.Assmann and P.Salomon is repeated four times. The style of each of these buildings fits in with the semi-urban character of the environment being created here. Apartments in all the houses are relatively spacious, with ceilings up to 3.35 metres high. At the same time, all the houses have extensive glazing, designed to flood the rooms with natural light and allow residents to enjoy views of both nature and architecture. All areas in the grounds of the complex not occupied by buildings are recreational. A circular alley leads around the perimeter to the bank of the River Setun', where there are plans to create a private beach for residents.

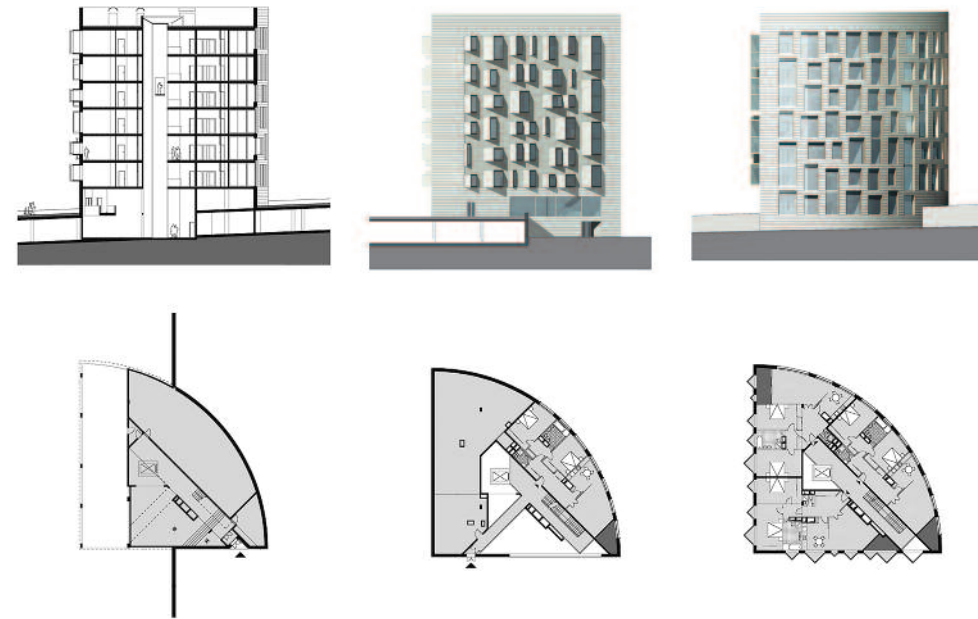
Мария Фадеева

турной мастерской планировочных и художественных приемов. Гетерогенность, присущая складывающейся десятилетиями и веками исторической среде, достигается одновременно.

В «Заречье» предусмотрено четыре типа домов, разработанных разными архитекторами. Дома, проектируемые «Остоженкой», «Меганомом» и С.Чобаном, воспроизводятся трехкратно, а тот, который находится в ведении немцев Ф.Ассмана и П.Саломона – четырехжды. Образ каждого из зданий отвечает полугородскому характеру создаваемой среды. Квартиры во всех домах достаточно просторные, высота потолков доходит до 3,35 м. При этом все дома объединяет большое количество остекления, призванное наполнить комнаты естественным светом, а также позволить жильцам наслаждаться как природными, так и архитектурными видами. Вся территория, не занятая строительством, представляет собой зону отдыха.

Вдоль границ комплекса устроена круговая прогулочная аллея, ведущая к набережной реки Сетунь, здесь для жителей комплекса будет обустроен частный пляж.

Мария Фадеева



1 Bureau Ostozhenka
 Segment House
 АБ «Остоженка»
 Дом-сегмент

Λ Segment House. Section.
 North-west and south-west
 elevations
 Дом-сегмент. Разрез. Северо-западный и юго-западный фасады

Λ Plans (left to right):
 at -7.000 and -3.650, typical
 floor
 Планы (слева направо):
 на отм. -7,000 и -3,650,
 типового этажа

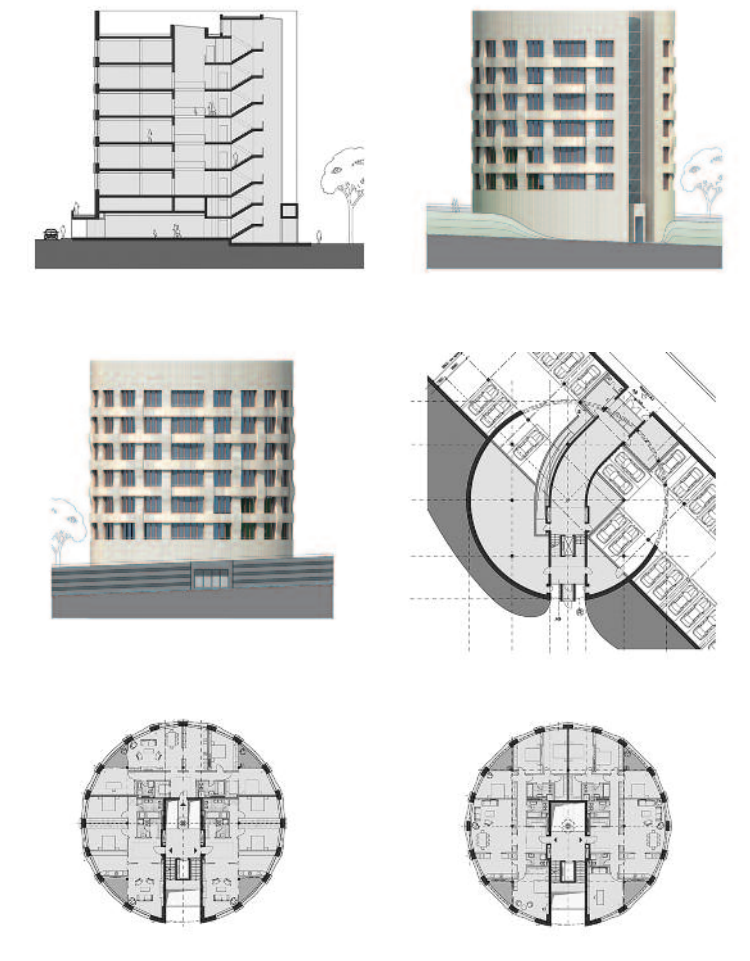
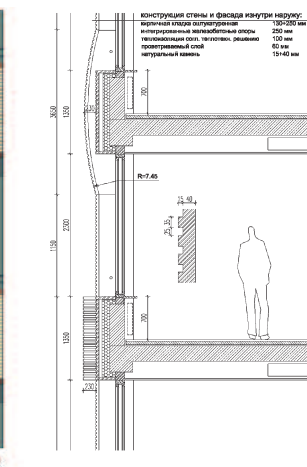
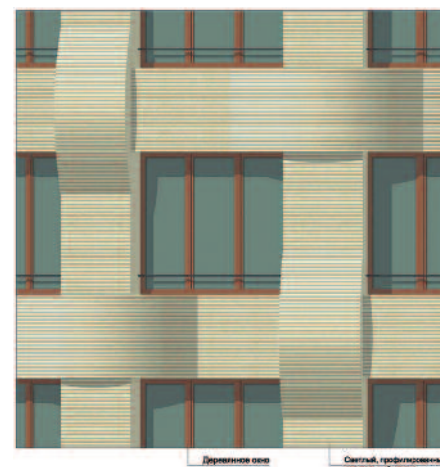
2 Sergei Tchoban
 Cylinder House
 Сергей Чобан
 Дом-цилиндр

V Cylinder House. 3D model
 Дом-цилиндр. 3D-визуализация

V Facade detail. Section
 through the outside wall
 Фрагмент фасада. Разрез по стене

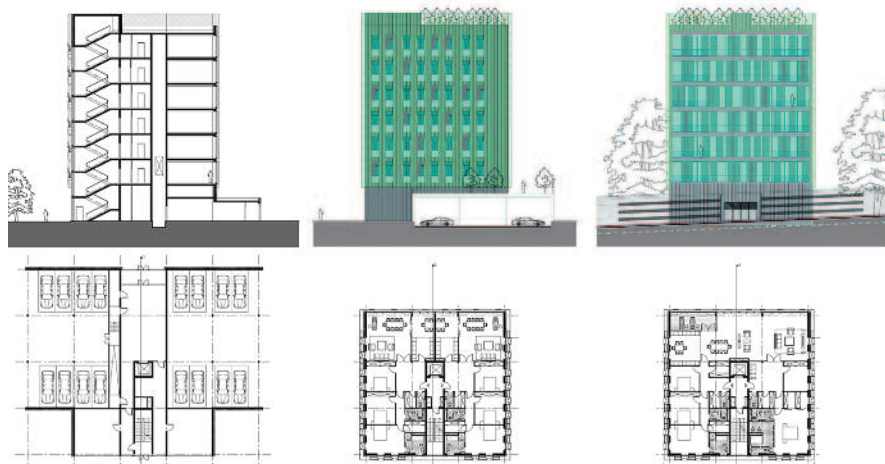


Λ 3D model
 3D-визуализация



V Section. South-west elevation. Typical floor plan
 Разрез. Юго-западный фасад. План типового этажа

V North-east elevation. Plan at -5.840 and typical floor plan
 Северо-восточный фасад. План на отм. -5,840 и типового этажа



3
Project Meganom
Green Cube House
Проект Меганом
Дом «Зеленый куб»

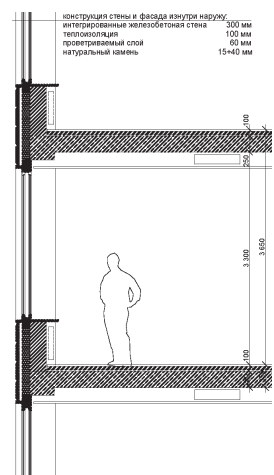
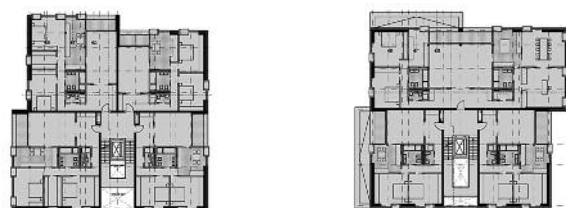
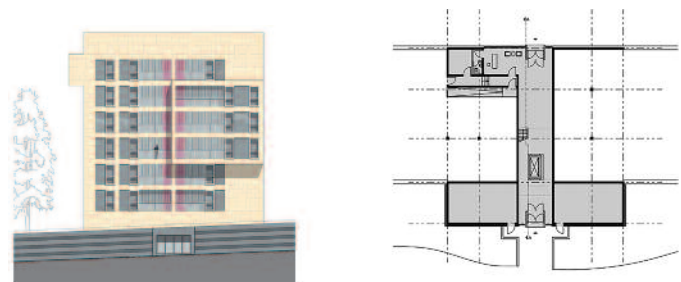
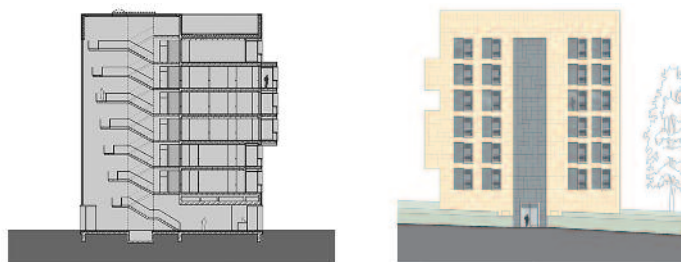
< Section. North-east and south-west elevations
Разрез. Северо-восточный и юго-западный фасады

< Plans (left to right): at -5.40, typical and 6th floor
Планы (слева направо): на отм. -5.40, типового и 6-го этажа

4
Assmann Salomon
Light Cube House
Ассман Саломон
Дом «Светлый куб»

V Section. South-west elevation. Typical floor plan
Разрез. Юго-западный фасад. План типового этажа

V North-east elevation. Plans: at -5.25 and 6th floor
Северо-восточный фасад. Планы на отм. -5.25 и 6-го этажа



интерьерные стены и фасады клинум на ступу: 200 мм
внешние стены и перегородочные стены: 100 мм
протектированный слой: 60 мм
натуральный камень: 15-40 мм

светлый, профилированный натуральный камень

деревянное окно